



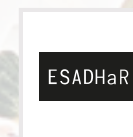
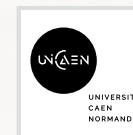
Normandie Université

ÉDITION
2021-2022

OFFRE
DE FORMATION
DOCTORALE



// LES PARTENAIRES //



Ce programme de formation doctorale ne pourrait avoir lieu sans le soutien de nos partenaires, financeurs, intervenants, institutionnels et associations.

Nous tenons tous à les remercier très chaleureusement pour leur implication.

PRÉAMBULE

Chère doctorante, cher doctorant,

Depuis 2017, la Communauté d'Universités et Établissements (ComUE) Normandie Université délivre le diplôme de Doctorat. À l'échelle du territoire normand, vous êtes près de 1 800 doctorants à préparer votre Doctorat dans l'une de ses huit écoles doctorales (ED) thématiques :

- ED Économie-Gestion Normandie (ED EGN, n°242)
- ED Droit Normandie (ED DN, n°98)
- ED Histoire, Mémoire, Patrimoine, Langage (ED HMPL, n°558)
- ED Homme, Sociétés, Risques, Territoire (ED HSRT, n°556)
- ED Normande de Biologie Intégrative Santé Environnement (ED nBISE, n°497)
- ED Normande de Chimie (ED NC, n°508)
- ED Mathématiques, Information, Ingénierie des Systèmes (ED MIIS, n°590)
- ED Physique, Sciences de l'Ingénieur, Matériaux, Énergie (ED PSIME, n°591)

La coordination de la formation doctorale est confiée au **Collège des Écoles Doctorales (CED)**, une composante interne de Normandie Université. Les membres qui siègent au CED sont les vice-présidences et les directions de la Recherche des établissements, les Pôles doctoraux (Maisons du Doctorat) des trois sites normands, les directions des ED ainsi que leurs gestionnaires et leurs représentants élus des doctorants. Le CED constitue ainsi un lieu de partage, de concertation et de proposition inter-établissements et inter-ED. Il lui revient de veiller à l'application par les ED des règles relatives à l'inscription et au suivi des doctorants, d'organiser des événements/animations (MT180s, Réflexion.s, Cérémonie annuelle de remise des diplômes de Doctorat, etc.) et de définir et mettre en oeuvre une formation doctorale vous aidant à construire votre projet professionnel.

La formation doctorale a pour principal objectif d'accompagner chaque doctorant dans l'élaboration de son projet professionnel et de positionner les futurs docteurs dans une situation favorable pour leur poursuite de carrière, qu'ils s'orientent vers le milieu académique ou non académique. Placée sous la responsabilité du CED, l'offre globale de formations doctorales implique les établissements fondateurs de Normandie Université (principalement les trois universités, l'INSA de Rouen et l'ENSICAEN), ainsi que les établissements associés (CESI, ESIGELEC, UniLaSalle, ESADHaR, ésam Caen/Cherbourg) et les établissements partenaires (GANIL, ESITC, ENVA, ANSES) qui accueillent des doctorants. Cette formation doctorale bénéficie du soutien humain et financier de ces établissements et de la Région Normandie.

Quel que soit votre profil (établissement, ED, discipline, financement dédié, salarié, etc.), deux types de formations vous sont proposés tout au long de votre thèse :

- **Formations scientifiques/thématiques**, spécifiques et coordonnées par votre ED
- **Formations transversales/professionnalisantes**, mutualisées et coordonnées par le CED

Construites en lien étroit avec l'ensemble des établissements normands, **les formations transversales sont regroupées dans ce livret**, également accessible sur le site web de Normandie Université. Pour cette année universitaire 2021-2022, ce livret compte 52 formations, soit un volume global de près de 700 h, dont une nette majorité est dupliquée entre les sites de Caen, Le Havre et de Rouen. Elles sont répertoriées en cinq modules d'acquisition de compétences complémentaires et quatre parcours professionnels :

- Communication et savoir-être (module)
- Méthodologie et outils de la thèse (module)
- Protéger, valoriser et diffuser les résultats et produits de la recherche (module)
- Accompagnement du devenir professionnel (module)
- Diffusion de la culture scientifique, technique et industrielle (module)
- Recherche et enseignement supérieur (parcours)
- Entreprise (parcours)
- Carrières dans les agences et les administrations territoriales, nationales et internationales (parcours)
- Développement Durable et Responsabilité Sociétale (parcours).

Parmi ces formations figurent également le séminaire "Créer et Innover" ainsi que l'animation "Ma thèse en 180s". En accord avec l'arrêté de 2016 sur la Formation doctorale, le livret compte aussi une formation à l'intégrité scientifique.

Le livret regroupe des fiches de présentation qui précisent, pour chaque formation, son contenu, ses objectifs et ses spécificités. Une rubrique "Public" indique si nécessaire l'année de thèse attendue (D1, D2 ...) pour suivre la formation ; des prérequis sont parfois affichés. Merci d'y être vigilant car leur non-respect pénalise tous les participants et ne permet pas au formateur d'optimiser le temps de formation.

Vous êtes libre de choisir chaque formation individuellement ou d'opter pour un module ou un parcours complet. Dans ce dernier cas, Normandie Université vous délivrera en fin de thèse une attestation de suivi du parcours professionnel. Selon les ED, l'autorisation de soutenances peut être conditionnée par un volume de formations suivies pendant la thèse (cf règlements intérieurs des ED, <https://www.normandie-univ.fr/formation-doctorale/ecoles-doctorales/>). Le respect de ces règles relève exclusivement de votre ED de rattachement, sur la

base des attestations de suivi délivrées par les gestionnaires.

// CRÉATION DU PARCOURS : DÉVELOPPEMENT DURABLE ET RESPONSABILITÉ SOCIÉTALE (DDRS)

Ces dernières décennies, de nombreux signaux (dérèglement climatique, destruction de la biodiversité, pollution, épuisement des ressources, crise sanitaire, crise économique, inégalités sociales et sentiment d'exclusion, etc.) nous alertent et nous montrent que notre modèle de société n'est plus durable et qu'une transformation profonde est nécessaire pour infléchir cette tendance. Nombre d'experts s'accordent pour dire que, dans les dix prochaines années, nous devons relever de nombreux défis pour lesquels nous ne sommes pas suffisamment préparés. Il est donc urgent de construire un nouveau modèle de société résilient et durable.

Ceci se traduira par une transformation profonde de la société et de son modèle économique, avec non seulement une adaptation des métiers actuels, mais aussi l'apparition de nouveaux métiers et donc de nouvelles connaissances et compétences. L'enseignement supérieur et la recherche (ESR) doit par conséquent se saisir de ces enjeux et construire dès maintenant une offre de formation pour former les citoyens et acteurs à ces enjeux et donc les forces vives de la transition et proposer une recherche innovante moteur de la transformation et des transitions qui l'accompagnent (écologique, numérique, énergétique, alimentation, éducation, santé, vieillissement, vivre-ensemble et contrat social, compétences emploi, etc.).

Parmi ces forces vives, les cadres sont ceux qui seront amenés à intégrer les enjeux de développement durable et de responsabilité sociétale dans la stratégie et la prise de décisions au sein des petites, moyennes et grandes entreprises, des institutions publiques, des organismes de recherche, etc. Les doctorants, futurs docteurs et cadres supérieurs, doivent d'ores et déjà intégrer ces enjeux dans leur réflexion de plan de carrière pour être en capacité de faire évoluer leur métier, pour à la fois être moteur et accompagner ces transitions.

Ainsi, nous proposons un parcours de formations transdisciplinaires qui aura pour objectif d'apporter une vision transversale des enjeux de demain nécessaire pour asseoir cette réflexion.

// MODALITÉS D'ORGANISATION DES FORMATIONS

Les lieux et dates des formations sont fixés au début de l'année universitaire pour chaque site (Caen, Le Havre et Rouen). Une formation ouvre dès l'inscription d'un nombre minimal de 10 doctorants. En cas d'empêchement, tout doctorant inscrit doit impérativement prévenir Mme Sandrine MAVIEL (sandrine.maviel@unicaen.fr, pour le site de Caen) ou M. Emmanuel AVRIL (emmanuel.avril@univrouen.fr, pour les sites de Rouen et du Havre) pour que cette formation puisse

être proposée à un doctorant en liste d'attente. **Aucun doctorant non inscrit ne sera autorisé à suivre une formation.**

Si le nombre d'inscrits sur un site est insuffisant, les doctorants pourront se déplacer sur un autre site normand où cette formation est aussi dispensée. Avec son accord préalable, les frais de déplacement pourront être pris en charge par l'ED de rattachement (le co-voiturage est fortement recommandé). Certaines formations pourront également être organisées en distanciel (information fournie lors de l'appel à inscription).

À l'issue de chaque formation, vous serez invité.e à renseigner un questionnaire d'évaluation qui sera utilisé pour faire évoluer l'offre de formations et répondre ainsi à vos besoins et attentes. Ce questionnaire conditionne aussi l'obtention d'une attestation de participation.

// GESTION DES FORMATIONS DISCIPLINAIRES (ED) ET MUTUALISÉES (LIVRET DU CED)

Formations disciplinaires : gérées par les secrétariats des ED (voir les sites web des ED).

Formations mutualisées : gérées par les services dédiés des établissements et par site : Formations disciplinaires Contact Université de Caen Normandie

Contact Université de Caen Normandie

Sandrine MAVIEL

Pôle formation doctorale

Direction de la Recherche et de l'Innovation (DRI)

sandrine.maviel@unicaen.fr

Tél. : 02.31.56.64.87

Contact Université Le Havre Normandie/Université de Rouen Normandie et INSA Rouen Normandie

Emmanuel AVRIL

Gestionnaire des formations ED/CED

Université de Rouen Normandie

Direction Recherche et Valorisation (DRV)

emmanuel.avril@univ-rouen.fr

Tél. : 02.35.14.62.66

// ORGANISATION DES INSCRIPTIONS AUX FORMATIONS MUTUALISÉES

Mise en ligne des informations sur le site de chaque établissement :

- Novembre 2021
- Livret des formations : présentation, organisation et fiches descriptives des formations (objectifs, intervenant(s), programme, volume horaire, public concerné, prérequis éventuels).

Inscription en ligne

- 30 à 45 jours avant chaque formation, mise en ligne d'une fiche d'inscription.

Modalités d'inscription

- **J-30 à 45** : le "contact établissement" vous adresse la fiche descriptive de la formation et les informations utiles.
- Inscrivez-vous de préférence dès l'ouverture des inscriptions (chaque formation dispose d'un nombre limité de places).
- **J -10** : confirmation de votre inscription
- **J -1** : message de rappel
- **J à J+1** envoi d'un lien par courriel par le "contact établissement" pour accéder au questionnaire d'évaluation.
- Renseignez dès la fin de la formation le questionnaire d'évaluation en ligne.

Chaque formation représente un coût élevé pour la collectivité académique normande, la Région Normandie et les grands organismes de recherche. L'ensemble de ces acteurs a fait le choix de doter la formation doctorale normande, d'importants moyens humains et financiers pour vous permettre d'élargir vos champs de compétences et faciliter la poursuite de votre parcours professionnel.

Nous attendons de vous un comportement exemplaire dans le suivi et le respect des règles définies par le Collège des Écoles Doctorales (inscription, assiduité, désistement, enquêtes d'évaluation).

En vous souhaitant une bonne formation doctorale !

Les équipes de gestion de la formation doctorale en Normandie



FORMATIONS MUTUALISÉES

MODULES "COMMUNICATION ET SAVOIR-ÊTRE"

- ◆ Intégrité scientifique (Obligatoire) p.16
- ◆ Anglais p.17
- ◆ Français Langue Etrangère p.18
- ◆ Maîtriser sa communication professionnelle auprès des acteurs du monde socio-économique p.19
- ◆ Animer et conduire une réunion p.20

MODULES "MÉTHODOLOGIES ET OUTILS DE LA THÈSE"

- ◆ Protection des données à caractère personnel p.22
- ◆ Les normes AFNOR, EN, ISO... et influence p.23
- ◆ Rechercher l'information p.24
- ◆ Évaluation de la recherche : Initiation à la bibliométrie p.25
- ◆ Initiation à la science ouverte (open science) : Libres accès aux publications. Données de la recherche p.26
- ◆ Ouvrir l'accès à ses publications et à sa thèse avec l'archive ouverte HAL Normandie Université p.27
- ◆ Gérer ses flux d'information - Zotero : un outil libre pour stocker / organiser ses ressources numériques et créer / gérer des bibliographies p.28
- ◆ Lecture rapide de documents p.29
- ◆ Mener sa thèse comme un projet p.30
- ◆ Savoir mettre en forme des figures et illustrations pour publier des articles et rédiger sa thèse : initiation logiciel libre GIMP p.31
- ◆ Règles et usages de publication d'un article scientifique p.32
- ◆ Réseaux sociaux académique et identifiants numériques chercheurs : développer une stratégie de présence numérique sur internet p.33

MODULES "PROTÉGER, VALORISER ET DIFFUSER LES RÉSULTATS ET PRODUITS DE LA RECHERCHE"

- ◆ Protéger, valoriser et diffuser les résultats et produits de la recherche en Sciences Technologiques et Santé p.36
- ◆ Protéger, valoriser et diffuser les résultats et produits de la recherche en Sciences Humaines et Sociales, Droit, Sciences Économiques et Gestion. p.37

MODULES D'ACCOMPAGNEMENT DU DEVENIR PROFESSIONNEL

- ◆ Créer et innover p.40
- ◆ Projet Entrepreneurial avec PEPITE Normandie p.41
- ◆ Développer son réseau professionnel p.42
- ◆ De la thèse à l'emploi : Connaître le marché de l'emploi p.43
- ◆ De la thèse à l'emploi : Construire son projet professionnel p.44
- ◆ De la thèse à l'emploi : CV et lettre de motivation p.45
- ◆ Entretien de recrutement et du e-recrutement p.46

MODULES DE DIFFUSION DE LA CULTURE SCIENTIFIQUE, TECHNIQUE ET INDUSTRIELLE

- ◆ Actions de diffusion de la culture scientifique, technique et industrielle p.50
- ◆ Ma Thèse en 180 secondes p.53
- ◆ Se former aux bases de la médiation scientifique p.54
- ◆ Se former aux outils innovants de présentation d'une thèse p.55

PARCOURS RECHERCHE ET ENSEIGNEMENT SUPÉRIEUR

- ◆ Structure et fonctionnement de l'Enseignement Supérieur et de la Recherche p.58
- ◆ Financement et management des projets de recherche p.59
- ◆ Modules pédagogiques de l'INSPÉ (Institut National Supérieur du Professorat et de l'Education) p.60

PARCOURS ENTREPRISE

- ◆ Intelligence économique et stratégique p.62
- ◆ Comprendre le fonctionnement d'une entreprise p.63
- ◆ Manager l'innovation p.64
- ◆ Création d'entreprises innovantes p.65

PARCOURS CARRIÈRES DANS LES AGENCES ET LES ADMINISTRATIONS TERRITORIALES, NATIONALES ET INTERNATIONALES

- ◆ Les opportunités d'emplois pour les docteurs dans les collectivités territoriales p.68
- ◆ Les opportunités d'emplois dans les institutions européennes et les organisations internationales p.69

FORMATIONS MUTUALISÉES

PARCOURS DÉVELOPPEMENT DURABLE ET RESPONSABILITÉ SOCIÉTALE

- ◆ DD et RS : outils pratiques, leviers d'action p.72
- ◆ Recherche et DD et RS : la nécessité de la pluridisciplinarité p.74
- ◆ Les enjeux du changement climatique p.75
- ◆ La pollution par les produits chimiques : eau – air – sols – plantes p.76
- ◆ Economie circulaire p.77
- ◆ Le développement durable dans l'enseignement supérieur français p.78
- ◆ Doctorants « responsables » - Enjeux liés au réchauffement climatique : compréhension et actions p.79
- ◆ Doctorant ambassadeur des objectifs de développement durable p.80
- ◆ Relations parties prenantes : les clés de réussite d'une stratégie de Responsabilité Sociétale p.81
- ◆ Handicap et Société p.83
- ◆ Stéréotypes du genre et mécanisme sexiste p.84
- ◆ Prévenir le harcèlement et les violences sexistes et sexuelles au travail p.85





1.1. Les modalités de l'institutionnalisation de la TNI

On peut emprunter à McKinley et al. (1999) les explications d'un nouveau courant théorique, un mélange subtil de tradition et de nouveauté, nourri d'essais fondateurs (Meyer et Rowan, 1983), d'essais de synthèse (Scott, 1995, 2001), de recensions de revues (Scott, 1995, 2001), de recensions de revues (Scott et Chubb, 1995), dans certaines grandes revues (voir, par exemple, *Journal of Business*, vol. 45, n° 1, 2002). Tout cela contribue à la fois à la diffusion et à la légitimation de la TNI. En somme, la TNI s'est institutionnalisée comme une discipline en sociologie des organisations (Lewin et Volberga, 1999). La simplification s'est opérée (1.1) n'est pas étrangère à la simplification que certains écrits en management stratégique (1.2) et qui méritent d'être relativisée (1.3).

La filiation de la TNI par rapport à la pensée ou aux courants de pensée de l'écologie des populations (Lewin et Volberga, 1999) est évidente. Elle assure une certaine légitimité. En théorie des organisations, elle assure une certaine légitimité. En théorie des organisations, elle assure une certaine légitimité. En théorie des organisations, elle assure une certaine légitimité.

MODULES
"COMMUNICATION ET SAVOIR-ÊTRE"

INTÉGRITÉ SCIENTIFIQUE

// OBJECTIFS

- ◆ Répondre à l'obligation faite aux universités et organismes de recherche (laboratoires, écoles doctorales) de former et sensibiliser les doctorants à l'intégrité scientifique afin de diffuser sa recherche de manière responsable
- ◆ Donner aux doctorants un aperçu à la fois théorique et pratique de ce qu'est l'intégrité scientifique
- ◆ Initier les doctorants à une démarche réflexive quant à leur propre démarche scientifique et à la place qu'ils accordent à l'intégrité scientifique

// PROGRAMME

INTERVENANT

Francis GUÉRIN, Maître de conférences en sociologie, Institut National des Sciences Appliquées Rouen Normandie, Laboratoire DySoLab (Université de Rouen Normandie).

CONTENU DE LA FORMATION

Introduction

- ◆ Pourquoi un séminaire sur ce thème
- ◆ Distinction entre morale, éthique, déontologie et intégrité

1. L'émergence de la question de l'intégrité scientifique :

- ◆ Une dimension historique : à la confluence de plusieurs tendances lourdes de nos sociétés (critique de la science, montée générale de la question éthique, compétition dans le monde scientifique)
- ◆ Dimension géographique : une prise de conscience internationale, et non franco-française (quelques textes fondamentaux)
- ◆ Dimension institutionnelle : les "gendarmes" de l'éthique et de l'intégrité en France
- ◆ Dimension disciplinaire : ces questions se posent différemment en sciences sociales et humaines, sciences exactes et de la matière, sciences médicales et biomédicales (quelques illustrations)

2. Les principaux manquements à l'intégrité scientifique et leurs pistes de "solution" actuelles

- ◆ la fraude et ses trois formes : falsification et fabrication des résultats, (auto-)plagiat
- ◆ les pratiques questionnables de recherche (PQR) : une nébuleuse difficile à quantifier et à déceler 'embellissement des données, omission ou sélection de résultats, émiettement des publications, citations incomplètes ou caviardées, non conservation ou utilisation sélective des données, etc.
- ◆ les conflits d'intérêt : revues d'articles ou évaluation de demandes de financement/contrat de recherche
- ◆ les méconduites liées aux signatures de publications ("oubli" d'auteur, ajouts de non contributeurs, non-respect des usages disciplinaires, imposition de signataire

Conclusion : quel statut pour "l'erreur de bonne foi en science" ?

3 - Débat avec les participants

// REMARQUE

Gestion administrative (inscriptions, enquêtes...)

Sandrine MAVIEL : doctorants de Caen

Emmanuel AVRIL : doctorants de Rouen et du Havre

2 groupes **Site de Caen**
 1 groupe **Site de Rouen Mont-Saint-Aignan**
 1 groupe **Site de Rouen Madrillet**
 1 groupe **Site du Havre**

 4h /groupe  **Doctorants de 1^{ère} année**

CAPACITÉ D'ACCUEIL
 ouverture d'un groupe à 10 inscrits
 30 personnes maximum par groupe.

ANGLAIS

// OBJECTIFS

- ◆ Donner les outils nécessaires pour communiquer en anglais dans un environnement académique et professionnel
- ◆ Entraîner à la communication orale et écrite pour valoriser des travaux de recherche dans un environnement international

// PROGRAMME

INTERVENANTS

Enseignants en anglais des Universités

CONTENU DE LA FORMATION

- ◆ Rédaction professionnelle : emails, lettres, CV (format writing)
- ◆ Interaction orale/prise de parole spontanée : parler autour d'un café (social English)
- ◆ Interaction professionnelle orale (téléphone, vidéoconférence, entretiens...)
- ◆ Rédaction scientifique niveau 1 (abstracts, analyses, rapports...)
- ◆ Participation à une réunion (argumenter, questionner, résumer...)

// REMARQUE

Possibilité de TOEIC. Prise en charge par les doctorants et les ED.

Gestion administrative (inscriptions, enquêtes...)

Sandrine MAVIEL : doctorants de Caen

Emmanuel AVRIL : doctorants de Rouen

Christine LE BODO : doctorants du Havre

2 groupes **Site de Caen**

 groupes **site de Rouen Madrillet et Mont-Saint-Aignan**

groupes **site du Havre**

 **30h par groupe site de Caen**

 **30h par groupe site de Rouen Normandie et Le Havre**

Tout doctorant

CAPACITÉ D'ACCUEIL
 Ouverture d'un groupe à 10 inscrits.
 15 personnes maximum par groupe

FRANÇAIS LANGUE ÉTRANGÈRE

// OBJECTIFS

Communiquer en français dans des situations de la vie quotidienne par l'acquisition d'un lexique formel et informel et le développement de compétences grammaticales adaptées aux échanges sociaux quotidiens, grâce à la mise en place de stratégies interactives pour développer les savoir-faire et les savoir-être chez l'apprenant.

// PROGRAMME

INTERVENANTS

Olivia JAGAR, enseignante FLE, Université de Rouen Normandie

Carré international, Université de Caen Normandie

Eric MARTEL, FLE Université Le Havre Normandie

2 groupes :

- ◆ Groupe 1 "intermédiaire" : 10 cours de 3h
- ◆ Groupe 2 "débutant" : 10 cours de 3h

CONTENU DE LA FORMATION

Niveau débutants

- ◆ Se présenter et présenter quelqu'un
- ◆ Saluer de manière simple
- ◆ Utiliser des formules de politesse
- ◆ Parler et poser des questions sur le jour, l'heure et la date
- ◆ Demander et donner son chemin
- ◆ Faire des achats
- ◆ Parler de ses goûts
- ◆ Parler de gastronomie, commander au restaurant
- ◆ Écrire une carte postale simple
- ◆ Parler de ses loisirs et de ses voyages

Niveau intermédiaire

- ◆ Parler de soi et des autres
- ◆ Parler de son environnement immédiat, de sa vie quotidienne et de son parcours.

- ◆ Communiquer sur les nouvelles technologies
- ◆ Exprimer ses sentiments, donner ses impressions
- ◆ Réagir à un fait de société, exprimer son point de vue sur un sujet familier.

// REMARQUE

Inscriptions en ligne pour Caen : <http://international.unicaen.fr/langues-et-certifications/programmes-linguistiques-d-integration>

Gestion administrative (inscriptions, enquêtes...)

Sandrine MAVIEL : doctorants de Caen

Emmanuel AVRIL : doctorants de Rouen

Christine LE BODO : doctorants du Havre

Inscriptions au fil de l'année sur **le site de Caen**

2 groupes **site de Rouen Mont-Saint-Agnan**
1 groupe **site du Havre**

30h à 36h **par groupe de niveau**

Tout **doctorant**

CAPACITÉ D'ACCUEIL
Ouverture d'un groupe à 10 inscrits. 20 personnes maximum par groupe à l'université de Rouen Normandie et l'Université Le Havre Normandie et 10 à l'Université de Caen Normandie.

MAÎTRISER SA COMMUNICATION PROFESSIONNELLE AUPRÈS DES ACTEURS DU MONDE SOCIO-ÉCONOMIQUE

// OBJECTIFS

- ◆ Gagner en aisance pour communiquer sur les retombées de ses recherches et de sa thèse dans le monde socio-économique
- ◆ Prendre conscience de l'importance de la forme de sa communication en situation professionnelle pour comprendre et être compris
- ◆ Identifier les freins et les écueils à la communication et rechercher des options pour créer et maintenir le lien
- ◆ Développer une approche pour construire un message clair et concret.

// PROGRAMME

INTERVENANT

Véronique LENFANT Consultante, Ad'Missions Savoir Faire

CONTENU DE LA FORMATION

Le doctorant se trouve confronté à des situations de communication professionnelle très différentes selon ses interlocuteurs. Il s'agit alors, pour lui, de valoriser l'état de ses recherches ou de démontrer la valeur ajoutée apportée par sa thèse ou de convaincre de possibles partenaires socio-économiques.

La difficulté consiste à transmettre, dans les meilleures conditions, un message, engageant pour le doctorant, à un interlocuteur qui n'a pas forcément la même culture, le même langage, le même métier, le même niveau intellectuel, et qui doit cependant l'entendre et le comprendre.

Communiquer nécessite donc de connaître les attentes de son interlocuteur, d'avoir réfléchi à ce qui est important qu'il comprenne et qu'il retienne, aux informations à transmettre, en même temps que d'avoir réfléchi à la meilleure façon de les transmettre, afin de l'intéresser et/ou de le convaincre.

Séance 1

- ◆ Exercices de présentation

- ◆ Les freins à la communication
- ◆ La boucle de la communication
- ◆ Connaître et comprendre nos cadres de référence

Séance 2

- ◆ Créer l'alliance : communiquer à partir de la position +/-
- ◆ Exercices de présentation
- ◆ Maintenir l'attention de mon interlocuteur : comment faire ?

Séance 3

- ◆ Passer un message Clair Concis Concret
- ◆ Clarifier et Reformuler
- ◆ Exercices de présentation

La formation est active alternant exercices, mises en situation, apports théoriques, échanges.

// REMARQUE

Le travail inter-session est indispensable. Gestion administrative (inscriptions, enquêtes...)

Sandrine MAVIEL : doctorants de Caen

Emmanuel AVRIL : doctorants de Rouen et du Havre

Distanciel

6 h réparties en 3 séances :
Séance 1 : 2h30
Séance 2 : 2 h
Séance 3 : 1h30

Auxquelles s'ajoutent un travail préparatoire en amont de la séance 1 et des exercices en inter-séances : soit environ 5 h de travail hors séances. Les 3 séances sont indissociables et répondent à une progression pédagogique qui implique de suivre le parcours complet dans l'ordre des séances.

Doctorants à partir de la 2e année

CAPACITÉ D'ACCUEIL
Ouverture d'un groupe à 8 inscrits. 10 personnes maximum par groupe.

ANIMER ET CONDUIRE UNE RÉUNION

// OBJECTIFS

- ◆ Acquérir certaines techniques afférentes aussi bien aux méthodes utilisées qu'aux processus liés à la dynamique d'un groupe de personnes en réunion
- ◆ Apprendre à développer des savoir-faire et des attitudes proactives et positives pour faire face aux situations délicates rencontrées (manque de préparation, démotivation, retards, désaccord entre participants, compte rendu etc...)
- ◆ Accroître son professionnalisme dans cette pratique.

// PROGRAMME

INTERVENANT

Antoine LANCESTRE, Consultant en développement personnel, gestion des ressources humaines et management, Cabinet Projectif Conseils.

CONTENU DE LA FORMATION

La formation alternera des apports de connaissances liées à la conduite de réunion avec des mises en situation sous forme de jeux de rôle ou d'études de cas apportés par les participants ou l'animateur. Les apports suivants seront réalisés :

- ◆ Les différents types de réunion au sein des organisations
- ◆ La fonction D'ORGANISATION du travail : la préparation des réunions, les méthodes utilisées, l'anticipation des décisions et de leur application, le suivi et le compte rendu des réunions
- ◆ La fonction D'ÉCOUTE ACTIVE et OBJECTIVE : les rôles de l'animateur et les techniques d'animation (techniques, attitudes et art du questionnement)
- ◆ La fonction D'INTÉGRATION CONFLICTUELLE : la gestion des situations difficiles et la régulation des comportements tenus par les participants

- ◆ La fonction D'ÉLUCIDATION : la compréhension et la résolution des problèmes humains et techniques délicats rencontrés et qui perturbent le bon fonctionnement du travail en réunion.

Un code de bonne conduite peut être conçu au cours de la formation permettant ainsi de transférer en pratique les connaissances apprises dans les organisations ou travailleront les participants à l'issue de la formation.

Les résultats attendus

- ◆ Une plus grande aisance pour une meilleure capacité à mener les réunions et ne pas subir ses effets négatifs habituels.
- ◆ L'atteinte des objectifs fixés aux différentes réunions menées.

// REMARQUE

Gestion administrative (inscriptions, enquêtes...)

Sandrine MAVIEL : doctorants de Caen

Emmanuel AVRIL : doctorants de Rouen et du Havre

1 groupe **site de Caen**
 1 groupe **site de Rouen Mont-Saint-Aignan**
 1 groupe **site de Rouen Madrillet**
 1 groupe **site du Havre**


6h


Doctorants à partir de la 2e année

CAPACITÉ D'ACCUEIL
 Ouverture d'un groupe à partir de 10 inscrits.
 25 personnes maximum par groupe



MODULES
 "MÉTHODES ET OUTILS DE LA THÈSE"

PROTECTION DES DONNÉES À CARACTÈRE PERSONNEL

// OBJECTIFS

- ◆ Connaître les notions indispensables en matière de protection des données à caractère personnel.
- ◆ Acquérir les bons gestes et les bons réflexes pour s'assurer de la licéité d'un traitement de données.

// PROGRAMME

INTERVENANTS

Site de Caen

François GIRAULT, Correspondant Informatique et Liberté Université de Caen Normandie

Sites de Rouen /INSA/Le Havre

Lucie BELOEIL, déléguée à la protection des données, Université de Rouen Normandie

CONTENU DE LA FORMATION

Protection des données et licéité d'un traitement :

- ◆ Définitions et cadre juridique
- ◆ Les 5 règles d'or
- ◆ Généralités sur les formalités à accomplir
- ◆ Utiliser des données à caractère personnel dans son travail : cas pratiques
- ◆ Usage des données à caractère personnel dans la vie de tous les jours : Quelques exemples à commenter.

// REMARQUE

Gestion administrative (inscriptions, enquêtes...)

Sandrine MAVIEL : doctorants de Caen

Emmanuel AVRIL : doctorants de Rouen et du Havre

1 groupe
site de Caen

1 groupe
site de Rouen
Mont-Saint-Aignan


3h


Tout doctorant

CAPACITÉ D'ACCUEIL
Ouverture d'un groupe à 10 inscrits.
25 personnes maximum / groupe

LES NORMES AFNOR, EN, ISO, ... ET INFLUENCE

// OBJECTIFS

Les normes AFNOR, EN et ISO sont des règles applicables par tous les acteurs économiques concernés. Elles sont rédigées par des experts au sein de comités. Ces experts peuvent être des salariés d'entreprises, des représentants de collectivités locales, des représentants des services de l'Etat, des enseignants-chercheurs, ... Ces comités sont des lieux d'influence au sein desquels chacun s'efforcera de normaliser sa conception du sujet traité (le tag RFID par exemple).

Durant cette formation, l'intervenant présente les étapes d'un processus de normalisation et les actions d'influence qui peuvent être menées pour faire de sa conception du sujet traité, la norme.

- ◆ Déroulement d'un comité de normalisation : exemple d'un comité AFNOR
- ◆ Les moments d'influence et de contre-influence d'un comité
- ◆ Les précautions à prendre
- ◆ Les outils utilisables pour cartographier les acteurs et définir les actions à mener.

La formation comprend des exemples d'illustration et des exemples d'application des méthodes proposées.

// REMARQUE

Gestion administrative (inscriptions, enquêtes...)

Sandrine MAVIEL : doctorants de Caen

Emmanuel AVRIL : doctorants de Rouen et du Havre

// PROGRAMME

INTERVENANT

NON CONNU À CE JOUR

CONTENU DE LA FORMATION


- ◆ Normes AFNOR, EN, ISO et réglementations : quelles différences
- ◆ Le poids des normes d'application volontaires dans l'économie d'aujourd'hui
- ◆ Les organismes de normalisation
- ◆ Les pays membres de l'ISO
- ◆ Les établissements et les normes : quelles pratiques adopter ?

1 groupe
site de Caen

1 groupe
site de Rouen Madrillet

1 groupe
site du Havre


6h


Tout doctorant

CAPACITÉ D'ACCUEIL
Ouverture d'un groupe à partir de 10 inscrits.
25 personnes maximum

RECHERCHER L'INFORMATION

// OBJECTIFS

Cette séance pratique, organisée au sein des bibliothèques universitaires, sera l'occasion de découvrir et d'interroger les principales ressources documentaires.

// PROGRAMME

INTERVENANTS

Personnels des Bibliothèques Universitaires des établissements.

À l'Université de Caen Normandie :

Céline CHUITON et Jean-Michel MAFFRE DE LASTENS,

SHS - (ED DN, ED EGN, ED HSRT, ED HMPL)

Claire LEBoulLENGER,

Sciences et Santé – (ED nBISE, ED NC, ED PSIME, ED MIIS).

Ateliers à l'Université Le Havre Normandie (contactez la BU).

CONTENU DE LA FORMATION

Au fil de l'exploration des ressources, seront abordés les principes de la recherche documentaire, la typologie des documents, des sources documentaires, les principes des outils structurés (index, thésaurus et vocabulaire), la syntaxe d'interrogation, l'accès aux documents.

◆ Présentation du portail documentaire de l'établissement

◆ Découverte et interrogation de ressources transversales, sous abonnement ou en libre accès, à partir d'exercices concrets adaptables aux besoins des participants.

◆ Travaux pratiques sur PC ou portable personnel.

// REMARQUE

Gestion administrative (inscriptions, enquêtes...)

Sandrine MAVIEL : doctorants de Caen

Christine LE BODO : doctorants du Havre

groupes site de Caen
groupes site du Havre

3h (Sciences et Santé)
3h (SHS)
Université Caen Normandie
4h Université Le Havre Normandie

Doctorants de 1^{ère} année

CAPACITÉ D'ACCUEIL
Ouverture d'un groupe à partir de 10 inscrits. 25 personnes maximum.

ÉVALUATION DE LA RECHERCHE : INITIATION À LA BIBLIOMÉTRIE

// OBJECTIFS

Actuellement, l'évaluation de la recherche scientifique revêt une importance considérable tant du point de vue individuel (pour le chercheur) que collectif (pour un laboratoire, une université...). L'objectif de cette formation est de présenter les enjeux de l'évaluation de la recherche scientifique, mais également les outils disponibles pour la mettre en œuvre. Les évolutions induites par l'open science dans les processus d'évaluation seront également abordées.

// PROGRAMME

INTERVENANT

Christophe BOUDRY, MCF Media Normandie et URFIST de Paris, Normandie Université

CONTENU DE LA FORMATION

Production scientifique et l'évaluation bibliométrique

- ◆ Définitions, exemples
- ◆ Acteurs, notions de base,
- ◆ Indicateurs bibliométriques
- ◆ Nouveaux modèles (Altmetrics)
- ◆ Les classements internationaux
- ◆ Bibliométrie et intégrité scientifique
- ◆ Les limites de la bibliométrie
- ◆ Bibliométrie et open science

// PRÉREQUIS

Navigation sur Internet

// MÉTHODES PÉDAGOGIQUES

Présentation théorique

// REMARQUE

Les méthodes bibliométriques s'appliquant principalement aux productions scientifiques de type article, cette formation est plutôt destinée aux doctorants en sciences "exactes". Toutefois, les étudiants en sciences humaines et sociales peuvent s'y inscrire s'ils le souhaitent, certains éléments traités lors de cette formation pouvant être mis à profit dans leur discipline.

Gestion administrative (inscriptions, enquêtes...)

Sandrine MAVIEL : doctorants de Caen

Emmanuel AVRIL : doctorants de Rouen et du Havre

1 groupe site de Caen
1 groupe site de Rouen Madrillet
1 groupe site du Havre

3h

Doctorants de 1^{ère} année préférentiellement

CAPACITÉ D'ACCUEIL
Ouverture d'un groupe à partir de 10 inscrits. 18 personnes maximum.

INITIATION À LA SCIENCE OUVERTE (OPEN SCIENCE) LIBRES ACCÈS AUX PUBLICATIONS. DONNÉES DE LA RECHERCHE

// OBJECTIFS

L'objectif de cette formation est de présenter les principes de l'Open Science, et de focaliser sur les 2 principales problématiques actuelles de l'open science : l'information scientifique en libre accès et l'ouverture des données de la recherche.

// PROGRAMME

INTERVENANT

Christophe BOUDRY, MCF Université de Caen Normandie et URFIST de Paris, Normandie Université

CONTENU DE LA FORMATION

- ◆ Open science : définitions, principes, pourquoi, environnement institutionnel
- ◆ Les publications en libre accès : revues en libre accès, archives ouvertes, citations/obligations
- ◆ Gestion et diffusion des données de la recherche : quoi/pourquoi, cycle des données de la recherche, principes FAIR, signalement, entrepôts, plan de gestion des données, diffusion

// PRÉREQUIS

Navigation sur Internet

// MÉTHODES PÉDAGOGIQUES

Présentation théorique

// REMARQUE

Gestion administrative (inscriptions, enquêtes...)

Sandrine MAVIEL : doctorants de Caen
Emmanuel AVRIL : doctorants de Rouen

1 groupe **site de Caen**

1 groupe **site de Rouen Madrillet**

1 groupe **site du Havre**


4h


Doctorants de 1^{ère} année préférentiellement

CAPACITÉ D'ACCUEIL
Ouverture d'un groupe à 10 inscrits.
18 personnes maximum par groupe.

OUVRIRE L'ACCÈS À SES PUBLICATIONS ET À SA THÈSE AVEC L'ARCHIVE OUVERTE HAL NORMANDIE UNIVERSITÉ

// OBJECTIFS

Ce module a pour objectif de présenter l'archive ouverte HAL dans le contexte de la Science ouverte et abordera précisément les questions pratiques liées au dépôt dans le portail HAL Normandie Université : savoir créer son compte, faire le dépôt de ses publications, créer son IdHAL et son CV en ligne.

Le dépôt de la thèse avant soutenance dans l'application SyGAL et les choix de diffusion en ligne seront également présentés.

// PROGRAMME

INTERVENANTS

Caen : Céline CHUITON et Joséphine Masson.
Rouen/INSA : Marceau SALVADORI et Claire LEBOEUF

Le Havre : Valérie L'HOSTIS et Sandrine CO-NIN

Formation coordonné par Nicolas BOILEAU
Responsable du portail HAL Normandie Université et Coordinateur thèses
Membre de la cellule d'appui HAL Normandie Université

CONTENU DE LA FORMATION

- ◆ L'archive ouverte HAL dans le contexte de la Science ouverte
 - ◇ Quelques définitions
 - ◇ Contexte politique et juridique
 - ◇ HAL et les réseaux sociaux académiques
 - ◇ Le portail HAL Normandie Université
 - ◇ Quels documents déposer ?
 - ◇ Temps d'échange
- ◆ TP : Utiliser HAL, pas à pas
 - ◇ Créer son compte
 - ◇ Déposer un document
 - ◇ Créer son IdHAL
 - ◇ Créer son CV
- ◆ Préparer la soutenance et la diffusion en ligne d'une thèse

- ◇ Circuit de la thèse : aspects documentaires
- ◇ SyGAL : dépôt avant soutenance
- ◇ La diffusion d'une thèse en ligne

// MÉTHODES PÉDAGOGIQUES

Présentation magistrale / tests-quizz / ateliers pratiques

// REMARQUE

Ce module est particulièrement conseillé en 3^e année. Nous invitons les participants à prendre connaissance en amont de la formation du guide pratique pour la Science ouverte à l'usage des doctorants : <https://www.ouvirlascience.fr/passeport-pour-la-science-ouverte-guide-pratique-a-lusage-des-doctorants/>

Gestion administrative (inscriptions, enquêtes...)

Sandrine MAVIEL : doctorants de Caen
Emmanuel AVRIL : doctorants de Rouen et du Havre

1 groupe **site de Caen**

1 groupe **site de Rouen Mont-Saint-Agnan**

1 groupe **site du Havre**

Ou en distanciel


3 h


Tous doctorants

CAPACITÉ D'ACCUEIL
Ouverture d'un groupe à partir de 10 inscrits.
12 personnes maximum par groupe
10 personnes maximum en distanciel.

GÉRER SES FLUX D'INFORMATIONS - ZOTERO : UN OUTIL LIBRE POUR STOCKER/ORGANISER SES RESSOURCES NUMÉRIQUES ET CRÉER/GÉRER DES BIBLIOGRAPHIES

// OBJECTIFS

Vous avez du mal à vous repérer dans la masse de vos références bibliographiques ? Vous voulez gagner du temps lorsque vous publiez un article en y insérant de manière automatique vos références bibliographiques ?

Vous en avez assez de perdre du temps à saisir vos références bibliographiques manuellement ou par copier/coller lorsque vous faites vos recherches bibliographiques ?

Cette formation peut certainement vous être utile ... Son objectif est en effet de permettre d'optimiser la gestion de ses sources numériques (articles de périodiques, signets, livres...) par l'apprentissage de l'utilisation de Zotero.

// PROGRAMME

INTERVENANTS

Caen : **Christophe BOUDRY**, MCF Université de Caen Normandie et URFIST de Paris, Normandie Université

Rouen/INSA : **Ghislain CHASME**, INSPÉ Université Rouen Normandie.

Le Havre : BU

CONTENU DE LA FORMATION

- ◆ Intérêt des outils de gestions bibliographiques
- ◆ Présentation des différents types d'outils existants et fonctionnalités
- ◆ Présentation de Zotero :
 - ◇ Stockage des données bibliographiques (articles, livres, sites web, vidéos...)
 - ◇ Gérer ses données et rechercher dans ses données bibliographiques
 - ◇ Utilisation de Zotero pour la rédaction de documents textuels (articles, thèse...) incluant des références bibliographiques

- ◆ Présentation théorique, travaux pratiques sur PC

Les participants peuvent apporter leurs ordinateurs portables personnels pour réaliser les exercices (borne WIFI disponible dans la salle de formation).

// PRÉREQUIS

Navigation sur Internet

// REMARQUE

Gestion administrative (inscriptions, enquêtes...)

Sandrine MAVIEL : doctorants de Caen

Emmanuel AVRIL : doctorants de Rouen et du Havre

Christine LE BODO : doctorants du Havre

2 groupes **site de Caen**
1 groupe **site de Rouen Mont-Saint-Aignan**
1 groupe **site du Havre**


6 h


Doctorants de 1^{ère} année **préférentiellement**

CAPACITÉ D'ACCUEIL
Ouverture d'un groupe à partir de 10 inscrits.
15 personnes maximum par groupe

LECTURE RAPIDE DE DOCUMENTS

// OBJECTIFS

Apprentissage à la lecture rapide de documents (en français).

// PROGRAMME

INTERVENANTE

Florence BLONDEL, consultante en orientation professionnelle

CONTENU DE LA FORMATION

Autodiagnostic

- ◆ Tests de vitesse de lecture et de qualité de compréhension
- ◆ Test de qualité de lecture

Les techniques de lecture intégrale rapide

- ◆ La perception dans le processus de lecture
- ◆ L'élargissement de la vision horizontale
- ◆ La subvocalisation
- ◆ Balayage vertical et horizontal de mots puis de séquences de mots
- ◆ Les régressions
- ◆ La lecture en 2 et 3 points de fixation
- ◆ Le balayage horizontal évolutif
- ◆ Divers exercices d'entraînement

Les techniques de lecture sélective rapide

- ◆ La lecture de repérage
- ◆ L'entraînement de la vision verticale
- ◆ Le repérage à partir d'une clé visuelle, d'un mot, d'une idée, d'une question
- ◆ Les aides au repérage
- ◆ Exercices de lecture de repérage à partir de différents types de clés visuelles

Le survol

- ◆ Son objectif
- ◆ Méthode d'identification de la structure d'un texte
- ◆ Quelques plans types
- ◆ Exercice : survoler un dossier constitué de 11 documents

La lecture d'écrémage

- ◆ La recherche d'informations nouvelles

- ◆ Le questionnement d'un texte
- ◆ L'adaptation du mode de lecture aux besoins
- ◆ La reformulation synthétique des idées principales d'un texte
- ◆ Exercice : écrémer un livre informatif en 90 minutes et le synthétiser sur un schéma

Bilan et clôture du stage

// PRÉREQUIS

Maîtrise du français à l'écrit

// REMARQUE

Gestion administrative (inscriptions, enquêtes...)

Sandrine MAVIEL : doctorants de Caen

Emmanuel AVRIL : doctorants de Rouen et du Havre

1 groupe **site de Caen**
1 groupe **site de Rouen Mont-Saint-Aignan**
1 groupe **site de Rouen Madrillet**
1 groupe **site du Havre**


12 h


Tout doctorant

CAPACITÉ D'ACCUEIL
Ouverture d'un groupe à partir de 10 inscrits.
25 personnes maximum par groupe

MENER SA THÈSE COMME UN PROJET

// OBJECTIFS

- ◆ Connaître et comprendre les concepts de base, le vocabulaire et les apports de la gestion de projet,
- ◆ S'approprier rapidement une méthode de conduite de projet et les outils essentiels de base associés,
- ◆ comprendre l'importance de la communication à chaque étape du projet,
- ◆ Être capable de préparer, de planifier, de piloter et de conclure sa thèse en mode projet.

// PROGRAMME

INTERVENANT

Christophe BAUS,

Consultant senior et dirigeant, ALLIANCE Conseil et formation

CONTENU DE LA FORMATION

Journée 1 : Les fondamentaux de la conduite de projet

- ◆ Méthode et outils de conduite de projet
 - ◇ Phase 1 : Comment préparer, cadrer son projet ?
 - ◇ Phase 2 : Comment piloter le projet ?
 - ◇ Phase 3 : Comment progresser ?
- ◆ Cadrer, organiser sa thèse selon le mode projet

Journée 2 : La dimension humaine et relationnelle d'un projet

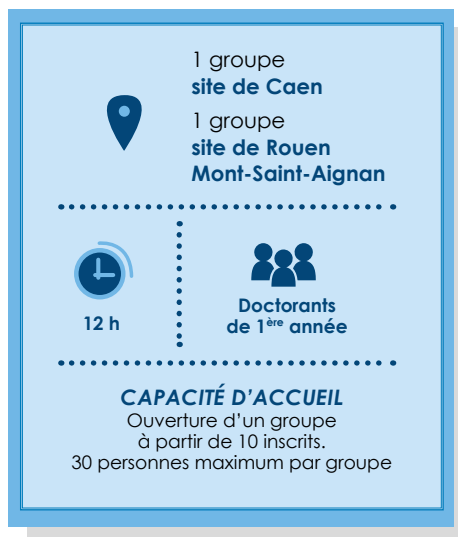
Des quizz, autodiagnostic et jeux de rôles sont mis en oeuvre durant la journée.

// REMARQUE

Gestion administrative (inscriptions, enquêtes...)

Sandrine MAVIEL : doctorants de Caen

Emmanuel AVRIL : doctorants de Rouen et du Havre



SAVOIR METTRE EN FORME DES FIGURES ET ILLUSTRATIONS POUR PUBLIER DES ARTICLES ET RÉDIGER SA THÈSE : INITIATION AU LOGICIEL LIBRE GIMP

// OBJECTIFS

Les images numériques font partie intégrante de notre quotidien professionnel et personnel. Ce n'est pas pour autant que chacun d'entre nous sait parfaitement les acquérir, manipuler ou bien retoucher. Ces deux journées de formation proposent d'aborder tous ces thèmes afin d'acquérir les compétences indispensables à la création de figures et illustrations pour publier un article et rédiger sa thèse.

// PROGRAMME

INTERVENANT

Christophe BOUDRY, MCF Université de Caen Normandie et URFIST de Paris, Normandie Université

CONTENU DE LA FORMATION

- ◆ Principes de la numérisation
- ◆ Propriétés des images numériques (taille, résolution, dynamique...)
- ◆ Création et acquisition d'images
- ◆ Présentation du logiciel Gimp
- ◆ Prise en main de l'interface
- ◆ Gérer les fichiers images (formats...)
- ◆ Les différents outils (sélections, affichages, grilles...)
- ◆ Les calques
- ◆ Savoir créer une illustration pour un article en respectant les "instructions aux auteurs" des éditeurs
- ◆ Exercices sur ordinateur

// PRÉREQUIS

Connaissance des fonctionnalités de base d'un ordinateur

// MÉTHODES PÉDAGOGIQUES

Présentation théorique, travaux pratiques sur PC.

Les participants peuvent apporter leurs ordinateurs portables personnels pour réaliser les exercices (borne WIFI disponible dans la salle de formation). Ils sont invités à installer sur leur ordinateur le logiciel Gimp en amont de la formation.

// REMARQUE

Gestion administrative (inscriptions, enquêtes...)

Sandrine MAVIEL : doctorants de Caen

Emmanuel AVRIL : doctorants de Rouen et du Havre



RÈGLES ET USAGES DE PUBLICATION D'UN ARTICLE SCIENTIFIQUE

// OBJECTIFS

Présentation des notions indispensables à connaître pour rédiger et soumettre un article scientifique à un éditeur. La notion d'intégrité scientifique sera également abordée lors de cette formation (en lien avec la publication d'article).

// PROGRAMME

INTERVENANT

Christophe BOUDRY, MCF Université de Caen Normandie et URFIST de Paris, Normandie Université

CONTENU DE LA FORMATION

- ◆ Principaux acteurs et données économiques de la publication scientifique
- ◆ La notion "d'auteur" (ordre des auteurs, droits et devoirs, ghost authorship, affiliations, les identifiants numériques)
- ◆ Critères de choix d'une revue (Open access, facteur d'impact, APC, éditeurs prédateurs...)
- ◆ Rédaction de l'article (les instructions aux auteurs, différentes parties, conventions, abréviations, références bibliographiques, supplementary data, précis...)
- ◆ La "cover letter"
- ◆ Les plateformes de soumission
- ◆ Le rôle du "corresponding author"
- ◆ Les processus de "peer-reviewing"
- ◆ Les nouvelles tendances : post peer-reviewing, epi-revues, les éditeurs "prédateurs"...
- ◆ Intégrité scientifique et publication

Présentation théorique.

// PRÉQUIS

Connaissance des fonctionnalités de base d'un ordinateur// remarque

// REMARQUE

Cette formation est destinée aux doctorants en sciences "exactes" car axée principalement sur les pratiques de publication d'articles en sciences "exactes". Toutefois, les étudiants en sciences humaines et sociales peuvent s'y inscrire s'ils le souhaitent, certains éléments traités lors de cette formation pouvant être mis à profit dans leur discipline.


Gestion administrative (inscriptions, enquêtes...)


Sandrine MAVIEL : doctorants de Caen

Emmanuel AVRIL : doctorants de Rouen et du Havre

1 groupe
site de Caen

1 groupe
site de Rouen
Mont-Saint-Aignan


6 h


Doctorants
en 1^{ère} année
préférentiellement

CAPACITÉ D'ACCUEIL
Ouverture d'un groupe
à partir de 10 inscrits.
25 personnes maximum par groupe

RÉSEAUX SOCIAUX ACADÉMIQUE ET IDENTIFIANTS NUMÉRIQUES CHERCHEURS : DÉVELOPPER UNE STRATÉGIE DE PRÉSENCE NUMÉRIQUE SUR INTERNET

// OBJECTIFS

Lorsque l'on fait de la recherche, la question d'être présent sur les réseaux sociaux académiques, mais également sur Twitter se pose inévitablement.

Pour apporter des éléments de réponses, cette formation présentera le fonctionnement de ces outils, leurs limites et intérêts. La question de l'intérêt des identifiants numériques "chercheurs" et CV numériques sera également soulevée.

// PROGRAMME

INTERVENANT

Christophe BOUDRY, MCF Université de Caen Normandie et URFIST de Paris, Normandie Université

CONTENU DE LA FORMATION

Introduction : environnement des réseaux sociaux académiques et médias sociaux
Données partagées sur les réseaux sociaux académiques

- ◆ Fonctionnalités
- ◆ Tour d'horizon
- ◆ Intérêts des réseaux sociaux
- ◆ Limitations des réseaux sociaux académiques
- ◆ Usages

Les identifiants numériques "chercheurs" et CV liés :

- ◆ Définition, tour d'horizon (ORCID, ResearcherID, IdHAL...)
- ◆ Intérêts pour le chercheur, pour l'institution, pour les éditeurs
- ◆ Conclusions

// PRÉQUIS

Aucun

// MÉTHODES PÉDAGOGIQUES

Présentation théorique.

// REMARQUE

Gestion administrative (inscriptions, enquêtes...)

Sandrine MAVIEL : doctorants de Caen

Emmanuel AVRIL : doctorants de Rouen et du Havre

1 groupe
site de Caen

1 groupe
site de Rouen
Mont-Saint-Aignan


4h


Doctorants
de 1^{ère} année

CAPACITÉ D'ACCUEIL
Ouverture d'un groupe
à partir de 10 inscrits.
18 personnes maximum par groupe



MODULES
"PROTÉGER, VALORISER ET DIFFUSER
LES RÉSULTATS ET PRODUITS
DE LA RECHERCHE"

PROTÉGER, VALORISER ET DIFFUSER LES RÉSULTATS ET PRODUITS DE LA RECHERCHE EN SCIENCES TECHNOLOGIQUES ET SANTÉ

// OBJECTIFS

Sensibiliser les doctorants au rôle de la propriété intellectuelle et aux enjeux pour le chercheur, l'établissement public ou l'entreprise.

- ◆ La propriété intellectuelle dans un projet de recherche en partenariat
Quels sont les points clés d'un accord de partenariat ? Qui sera propriétaire des résultats issus de la coopération ? Qui pourra exploiter les résultats après la coopération ?

// PROGRAMME

INTERVENANTE

Émilie BOUDREAUX,
Normandie Valorisation

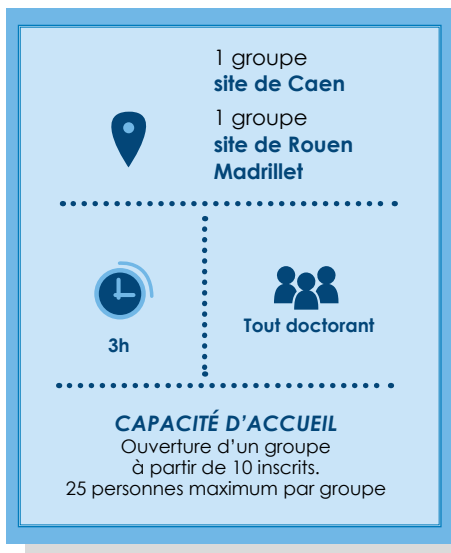
CONTENU DE LA FORMATION

- ◆ Rappel des bases de la propriété intellectuelle
Qu'est-ce qui est brevetable ?
À qui appartient le droit au brevet ?
Que protège vraiment un brevet ?
- ◆ La propriété intellectuelle dans un projet de recherche
À quoi sert le cahier de laboratoire ?
Comment connaître les brevets proches du projet ?
Comment séduire des partenaires sans risques ?

// REMARQUE

Gestion administrative (inscriptions, enquêtes...)

Sandrine MAVIEL : doctorants de Caen
Emmanuel AVRIL : doctorants de Rouen et du Havre



PROTÉGER, VALORISER ET DIFFUSER LES RÉSULTATS ET PRODUITS DE LA RECHERCHE EN SCIENCES HUMAINES ET SOCIALES, DROIT, SCIENCES ÉCONOMIQUES ET GESTION

// OBJECTIFS

Sensibiliser les doctorants au rôle de la propriété intellectuelle et aux enjeux pour le chercheur, l'établissement public ou l'entreprise.

// REMARQUE

Gestion administrative (inscriptions, enquêtes...)

Sandrine MAVIEL : doctorants de Caen
Emmanuel AVRIL : doctorants de Rouen et du Havre

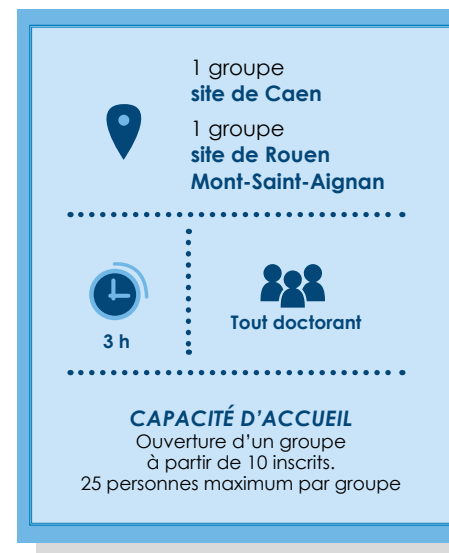
// PROGRAMME

INTERVENANTE

Émilie BOUDREAUX,
Normandie Valorisation

CONTENU DE LA FORMATION

Droit d'auteur et droit des logiciels





COURS
PASTICULTURE
17
SAB-LIVE

MODULES
D'ACCOMPAGNEMENT
DU DEVENIR PROFESSIONNEL

CRÉER ET INNOVER

// OBJECTIFS

- ◆ Sensibiliser les doctorants issus de toutes les disciplines à la problématique de la création d'entreprise et d'activités.
- ◆ Leur faire prendre conscience des spécificités liées à la conduite d'un projet de création d'activités par la formulation de leur idée, la structuration du projet, la capacité à présenter et partager son projet.

// PROGRAMME

INTERVENANTS

Équipe organisatrice : Collèges doctoraux de Normandie Université et de CY Cergy Paris Université, PEPITE Normandie et CY Entreprendre (+ partenaires de l'accompagnement à la création d'entreprises : BPI, incubateurs, pépinières, services de valorisation, jeunes créateurs d'entreprises)

MODALITÉS PÉDAGOGIQUES

Apports théoriques et pratiques, témoignages et travail en équipe de 4 ou 5 doctorants sur un projet de création d'activité innovante sur des thèmes proposés par les animateurs.

// REMARQUE

Séminaire organisé en résidentiel. Logement et repas pris en charge.

- Une Edition du 18 au 20 Novembre 2021 (Rouen)
- Une Edition courant 2022
Durée : 3 jours


24h


Doctorants à partir de la 2^e année

CAPACITÉ D'ACCUEIL
Minimum : 10 inscrits
36 personnes maximum

PROJET ENTREPRENEURIAL AVEC PEPITE NORMANDIE

// OBJECTIFS

PEPITE Normandie est un programme de sensibilisation des étudiants/doctorants à l'Esprit d'Entreprendre et d'accompagnement à la création d'entreprise. Par un suivi individualisé et des sessions collectives, plusieurs objectifs sont recherchés :

- ◆ Formaliser une idée de création d'entreprise
- ◆ Adopter une posture entrepreneuriale
- ◆ Passer de l'idée au projet
- ◆ Rencontrer le terrain, les clients
- ◆ Trouver son premier euro de chiffre d'affaire
- ◆ Rencontrer l'écosystème et développer son réseau
- ◆ Favoriser sa poursuite de carrière

// PROGRAMME

Ce programme se déroule sur une année universitaire complète avec l'offre de service suivante au choix :

- ◆ Formation en ligne
- ◆ Ateliers collectifs
- ◆ Entretiens individuels
- ◆ Cours à la carte (si D2E)
- ◆ Rendez-vous experts
- ◆ Rencontres entrepreneurs mensuelles
- ◆ Événements : 3 journées PEPITE par an.
- ◆ 2 Formations intensives : PEPITE Emergence (passer de l'idée au projet), PEPITE Croissance (trouver son 1er euro de chiffre d'affaire)
- ◆ 1 concours : le PRIX PEPITE

Ces différents moments sont généralement organisés en fin de journée et le samedi pour permettre aux doctorants de concilier entrepreneuriat et activités de recherche.

// REMARQUE

Site internet : <https://www.pepите-normandie.fr/>
Inscription de septembre à décembre sur <https://snee.enseignementsup-recherche.gouv.fr/>

// COMPETENCES

Les doctorants peuvent demander d'obtenir le diplôme étudiant entrepreneur (D2E). Dans ce cas, en plus du travail projet, ils doivent valider une centaine d'heures de cours répartis sur toute l'année. A l'issue du parcours, les compétences seront évaluées pour remettre une attestation de compétences entrepreneuriales.



Au choix : Caen, Le Havre ou Rouen



Au minimum : 3 journées de présentiel par an

Pour être efficace, PEPITE évalue le travail à 2h/semaine en moyenne pendant toute l'année universitaire



Tous doctorants

CAPACITÉ D'ACCUEIL
20 doctorants

DÉVELOPPER SON RÉSEAU PROFESSIONNEL

// OBJECTIFS

Les stratégies de développement des réseaux professionnels

// PROGRAMME

INTERVENANT

Francis GUERIN, Maître de conférences en sociologie à INSA Rouen Normandie

CONTENU DE LA FORMATION

- ◆ Définition de la notion de réseau
- ◆ Le rôle des réseaux en France : quelques chiffres sur l'emploi
- ◆ Les idées fausses sur les réseaux (liens forts et liens faibles, occultisme et copinage)
- ◆ Les nécessités d'un réseau professionnel : des règles de bonne conduite et d'éthique, du temps et des outils (cartographie, hiérarchisation, entretien)

- ◆ Les différents types de réseaux et leurs règles : la recherche, l'emploi, la coopération professionnelle, l'information
- ◆ Les réseaux formalisés (existants) et les réseaux informels (émergents) : comment les utiliser ?
- ◆ Les réseaux virtuels : mirages et réalités.

// REMARQUE

Gestion administrative (inscriptions, enquêtes...)

Sandrine MAVIEL : doctorants de Caen

Emmanuel AVRIL : doctorants de Rouen et du Havre

1 groupe site de Caen
1 groupe site de Rouen
Mont-Saint-Aignan
1 groupe site du Havre

3h30

Doctorants de 1^{ère} et 2^e années

CAPACITÉ D'ACCUEIL
Ouverture à partir de 10 inscrits.
25 personnes maximum par groupe

DE LA THÈSE À L'EMPLOI : CONNAITRE LE MARCHÉ DE L'EMPLOI

// OBJECTIFS

Identifier les différents types de marchés de l'emploi : les identifier, les connaître.

// PROGRAMME

INTERVENANTE

Magali DEBRAY, Intervenant vacataire – 8&13 Factory

CONTENU DE LA FORMATION

- ◆ Les différents types de marché de l'emploi
- ◆ Les besoins du marché
- ◆ L'adéquation projet professionnel – atouts professionnels et personnels / marché de l'emploi
- ◆ La stratégie à mener
- ◆ Les notions de réseaux (physiques et sociaux)
- ◆ Mettre en place une veille "emploi" (Job boards...) et économique.

// REMARQUE

Gestion administrative (inscriptions, enquêtes...)

Sandrine MAVIEL : doctorants de Caen

Emmanuel AVRIL : doctorants de Rouen et du Havre

1 groupe site de Caen
1 groupe site de Rouen
Mont-Saint-Aignan
1 groupe site du Havre

6h

Tous doctorants

CAPACITÉ D'ACCUEIL
Ouverture d'un groupe à partir de 10 inscrits.
20 personnes maximum par groupe

DE LA THÈSE À L'EMPLOI : CONSTRUIRE SON PROJET PROFESSIONNEL

DE LA THÈSE À L'EMPLOI : LES OUTILS : CV, ÉCRITS DE MOTIVATION, PROFIL RÉSEAUX SOCIAUX

// OBJECTIFS

Construire son projet professionnel et son plan d'action personnel

// REMARQUE

Gestion administrative (inscriptions, enquêtes...)

Sandrine MAVIEL : doctorants de Caen
Emmanuel AVRIL : doctorants de Rouen et du Havre

// OBJECTIFS

Connaître l'objectif du CV, des écrits de motivation (lettre, mail), d'un profil réseaux sociaux (type LinkedIn), leurs fondamentaux, leur construction afin de les rendre pertinents et cohérents dans une démarche de recherche d'emploi.

// REMARQUE

Gestion administrative (inscriptions, enquêtes...)

Sandrine MAVIEL : doctorants de Caen
Emmanuel AVRIL : doctorants de Rouen et du Havre

// PROGRAMME

INTERVENANTE

Magali DEBRAY, Intervenant vacataire – 8&13 Factory

// PROGRAMME

INTERVENANTE

Magali DEBRAY, Intervenant vacataire – 8&13 Factory

CONTENU DE LA FORMATION

- ◆ Qu'appelle-t-on projet professionnel ?
- ◆ Ses composantes
- ◆ Connaissance de soi : compétences, expériences, priorités...
- ◆ Connaissance du secteur d'activité ciblé
- ◆ Élaborer son offre de services
- ◆ Organiser sa recherche, critères de choix, valeurs

CONTENU DE LA FORMATION

- ◆ Les outils de la recherche d'emploi : CV, lettre, mail de motivation, profil LinkedIn
- ◆ Construction, contenu, conseils (de fond et de forme)

1 groupe
site de Caen
1 groupe
site de Rouen
Mont-Saint-Aignan
1 groupe site du Havre
Ou en distanciel

6h

Doctorants de 1^{ère} et 2^e années

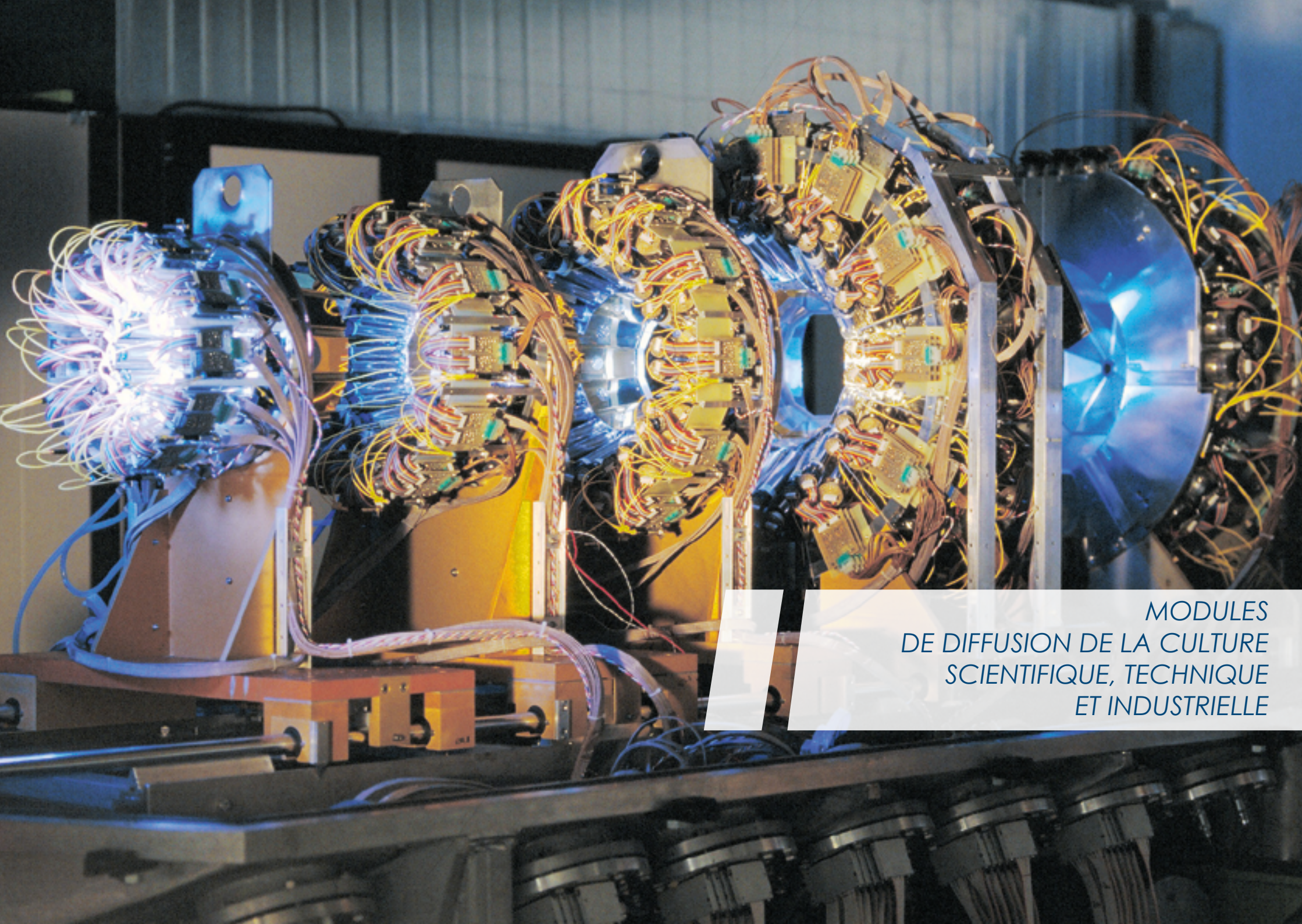
CAPACITÉ D'ACCUEIL
Ouverture à partir de 10 inscrits.
20 personnes maximum par groupe

1 groupe
site de Caen
1 groupe
site de Rouen
Mont-Saint-Aignan
1 groupe site du Havre
Ou en distanciel

12h

Doctorants à partir de la 2^e année

CAPACITÉ D'ACCUEIL
Ouverture d'un groupe à partir de 10 inscrits.
15 personnes maximum par groupe



MODULES
DE DIFFUSION DE LA CULTURE
SCIENTIFIQUE, TECHNIQUE
ET INDUSTRIELLE

ACTIONS DE DIFFUSION DE LA CULTURE SCIENTIFIQUE, TECHNIQUE ET INDUSTRIELLE

// OBJECTIFS

Sensibiliser les doctorants aux enjeux de la diffusion de la culture scientifique, technique et industrielle à travers des actions dirigées vers des divers publics : collégiens, lycéens, étudiants et citoyens..

// PROGRAMME




Ci-dessous, liste non exhaustive des actions



Au minimum 1 action/an obligatoire pour tous les doctorants bénéficiant d'un contrat doctoral

ACTION	CONTENU			
INFORMATION ET FORMATIONS				
Réunion d'accueil des doctorants	Présentation par les membres de Relais d'sciences (Caen) des actions de diffusion de la culture scientifique et technique.	1h	Par site	Normandie Université
Se former aux bases de la médiation scientifique	Donner des outils et des compétences en médiation scientifique pour présenter sa thèse	1 jour	Le Dôme, Caen	vklauser@ledome.info
Se former aux outils innovants de présentation d'une thèse	Aller plus loin dans des formats de présentation pour présenter sa thèse différemment, notamment en travaillant la partie orale et autour d'un objet réalisé à l'aide des machines du Fablab	1 jour	Le Dôme, Caen	vklauser@ledome.info
Présentation dans le cadre de forums étudiants	Présenter à des étudiants son parcours et l'intérêt de poursuivre en doctorat		Tous les sites	Départements, UFR, établissements

ACTION	CONTENU			
OPÉRATIONS À DESTINATION DES SCOLAIRES/ÉTUDIANTS				
Atelier du chercheur	Présenter sa thèse en 30 minutes auprès de collégiens et de lycéens, dialoguer sur les métiers et la recherche	1 jour dans chaque établissement	Le Dôme, Caen	vklauser@ledome.info
Parcours culturels scientifiques	Accompagner des lycéens ou apprentis sur un sujet de science	1 à 3 séances de 2 heures	Le Dôme, Caen	vklauser@ledome.info
Têtes chercheuses	Animer les outils de médiation imaginés les laboratoires Participer à la journée de créativité pour imaginer le prochain outil	quelques jours par an 1 jour	Le Dôme, Caen	vklauser@ledome.info
Accueil de classes	Visites guidées de laboratoires pour tout public (classes, étudiants ou autre public)		Tous les sites	Laboratoires, UFR, établissements
Apprentis chercheurs	Accueillir au sein du laboratoire un collégien et un lycéen	plusieurs séances dans l'année	Tous les sites	L'arbre des connaissances jcordonnier@arbre-des-connaissances.org
Salles des Sciences de l'université de Rouen Normandie	Proposer aux élèves des collèges et lycées, des ateliers scientifiques dans lesquels ils sont acteurs		Rouen, site du Madrillet	samuel.jouen@univ-rouen.fr pierre.berche@univ-rouen.fr
Interventions devant des classes	Vulgariser ses travaux de recherche auprès de publics scolaires		Tous les sites	À votre initiative ou de vos encadrants
OPÉRATIONS À DESTINATION DU GRAND PUBLIC				
Ma Thèse en 180 secondes	Présenter son sujet de thèse en 180 s à un large public	2 jours de formation présence aux finales	Préparations à Caen et Rouen	gwenaelle.delpeux@normandie-univ.fr
Ateliers de co-création LivingLab ou FabLab	Participer à des ateliers de co-construction avec des publics	1 journée par événement	Le Dôme, Caen	vklauser@ledome.info
Pint of science	Débattre d'un sujet scientifique dans un cadre convivial d'un bar ou participer à l'organisation de ces rencontres	2 heures en soirée	Caen	https://pintofscience.fr/events/caen

ACTION	CONTENU			
Fête de la science	Stands de présentation des laboratoires aux visiteurs		Caen, Le Havre, Rouen, Évreux et Elbeuf	Laboratoires
Journées portes ouvertes	Visites guidées des laboratoires pour tout public (classes, étudiants ou autre public)		Tous les sites	Laboratoires, UFR, établissements
Semaines thématiques	Participer à des activités lors de semaine thématique (semaine des mathématiques, semaine du cerveau...)		Tous les sites	

MA THÈSE EN 180 SECONDES

// OBJECTIFS


Le concours national "Ma thèse en 180 secondes" permet aux doctorants et jeunes docteurs de présenter leur sujet de recherche, en français et en termes simples, à un auditoire profane et diversifié. Chaque candidat doit exposer son projet de recherche en trois minutes, de façon claire et compréhensible par tous, avec l'appui d'une seule diapositive. Cet événement est organisé par Normandie Université et la Délégation Normandie du CNRS avec le soutien du Dôme.

// PROGRAMME

- ◆ Séances de préparation en janvier et février
- ◆ Finale régionale : sélection des 12 candidat(e)s le matin puis finale publique en soirée
- ◆ Participation des lauréats à la finale nationale

// REMARQUE

Gestion administrative (inscriptions, enquêtes...)
Gwénaëlle DELPEUX

 Séances de préparation en janvier et février
Finale régionale en mars



6h



Doctorant(e)s et jeunes docteurs

CAPACITÉ D'ACCUEIL
20 doctorants maximum



Gwénaëlle DELPEUX
gwenaëlle.delpeux@normandie-univ.fr

SE FORMER AUX BASES DE LA MÉDIATION SCIENTIFIQUE

// OBJECTIFS

- ◆ Donner des outils et des compétences en médiation scientifique
- ◆ Partager et co-construire ce qu'est une intervention d'un doctorant auprès d'un public.

// PROGRAMME

INTERVENANTS

Virginie KLAUSER vklauser@ledome.info
Chargée de projets en médiation (scolaires et doctorants)

Guillaume DUPUY

Responsable communication

CONTENU DE LA FORMATION

De façon générale les doctorants seront :

- ◆ Sensibilisés à la médiation scientifique
- ◆ Sensibilisés aux différences entre enseignement et animation
- ◆ Sensibilisés à la notion de public
- ◆ Familiarisés avec différents outils et méthodes de médiation scientifique

À la suite de la journée théorique, les doctorants ont été préparés pour prendre la parole devant un public non expert (des collégiens ou des lycéens). Ils se rendent dans les établissements pour rencontrer les jeunes, et parler recherche, expliciter leur métier et transmettre leur passion.

L'opération se nomme l'Atelier du chercheur et se déroule durant la semaine de la Fête de la science, une semaine en

janvier et une semaine en mai.

Ces formations offrent également la possibilité d'intervenir sur d'autres formats avec des scolaires ou du grand public comme les Parcours culturels scientifiques (de novembre à mai), les ateliers de co-création (toute l'année), les apprentis chercheurs (de janvier à mai), Pint of science (mi mai), la fête de la science (octobre) ou la journée de créativité Têtes chercheuses (16 mars 2021) ...

Plus d'info de l'offre doctorale : www.ledome.info

// REMARQUE

Gestion administrative (inscriptions, enquêtes...)

Virginie KLAUSER
vklauser@ledome.info

Le Dôme, Caen
Mardi 15 septembre, lundi 14 décembre 2020 et vendredi 5 mars 2021 (à Mont Saint Aignan) **et lundi 20 septembre 2021**. Toutes les autres dates au Dôme à Caen)



Formation théorique 6h
Formation pratique 1 jour (lycée ou collège)



Doctorants et post-doctorants

CAPACITÉ D'ACCUEIL
12 doctorants par formation théorique

SE FORMER AUX OUTILS INNOVANTS DE PRÉSENTATION D'UNE THÈSE

// OBJECTIFS

Découvrir et expérimenter un outil de présentation originale : le Pecha kucha
Imaginer et créer un scénario de médiation avec un public spécifique à l'aide des machines du Fablab (ex : la découpe vinyle)

// PROGRAMME

INTERVENANTS

Virginie KLAUSER vklauser@ledome.info
Chargée de projets en médiation (scolaires et doctorants)

Guillaume DUPUY

Responsable communication


CONTENU DE LA FORMATION

- ◆ Expérimenter la méthode Pecha kucha
- ◆ Trouver le bon format pour le bon public
- ◆ Travail sur l'aisance à l'oral et la capacité à s'adapter à la situation et au public rencontré
- ◆ Se former à l'utilisation de la découpe vinyle
- ◆ Imaginer un scénario de médiation autour d'un objet pour présenter sa thèse devant un public spécifique.


À la suite de la journée théorique, les doctorants peuvent tester leur scénario durant l'Atelier du chercheur qui se déroule durant la semaine de la Fête de la science, deux semaines en février (du 5 au 19) face à un public non expert (collèges et lycées). Ces formations offrent également la possibilité d'intervenir sur d'autres formats avec des scolaires ou du grand public comme les Pratiques de recherche (novembre à mai), les ateliers de co-création (toute l'année), les apprentis chercheurs (de janvier à mai), Pint of science (mi-mai), la Fête de la science (octobre) ou la journée de créativité Têtes chercheuses (16 mars 2021) ...

Plus d'info de l'offre doctorale : www.ledome.info

Le Dôme, Caen
Vendredi 18 juin 2021



Formation théorique 6h
Formation pratique 1 intervention



Doctorants et post-doctorants

CAPACITÉ D'ACCUEIL
8 doctorants par formation théorique



PARCOURS RECHERCHE
ET ENSEIGNEMENT SUPÉRIEUR

STRUCTURE ET FONCTIONNEMENT DE L'ENSEIGNEMENT SUPÉRIEUR ET LA RECHERCHE

// OBJECTIFS

Découvrir le métier d'enseignant-chercheur :

- ◆ Recrutement et déroulement de carrière
- ◆ Activités et missions

Connaître et comprendre les fondements organisationnel, institutionnel et juridique de l'enseignement supérieur et de la recherche en France.

Découvrir les évolutions récentes et leur impact sur le fonctionnement des établissements d'enseignement supérieur.

// PROGRAMME

INTERVENANTS

Université de Caen Normandie :

Daniel DELAHAYE,

Professeur Université de Caen Normandie

Université Le Havre Normandie,

Université de Rouen Normandie et

INSA Rouen Normandie :

Laurence PUECHBERTY,

Directrice de la Recherche, Université de Rouen Normandie,

Emmanuelle ANNOOT,

Professeur, Université de Rouen Normandie

CONTENU DE LA FORMATION

Les carrières des chercheurs et des enseignants chercheurs :

- ◆ Le cadre réglementaire (missions, activités et évaluation)
- ◆ Concours et calendriers de recrutement, déroulement de carrière
- ◆ Évolution de l'emploi scientifique en France
- ◆ L'insertion des docteurs.

L'enseignement supérieur et la recherche en France (ESR) :

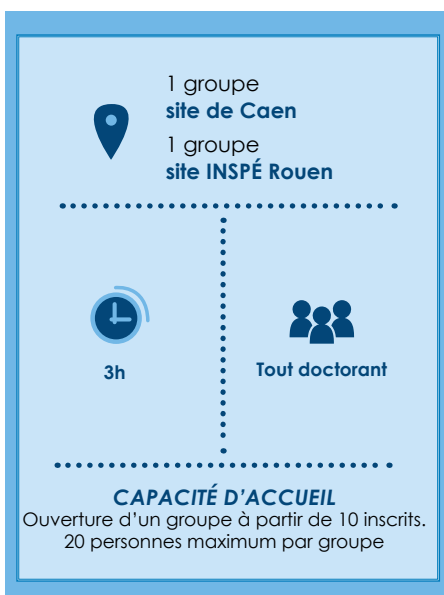
- ◆ Évolution récente des fondements organisationnels, institutionnels et juridiques
- ◆ Les grands opérateurs de recherche
- ◆ Place de la France dans la recherche mondiale
- ◆ Financement de la recherche en France et ses conséquences sur la structuration de l'ESR
- ◆ Les modalités d'évaluation.

// REMARQUE

Gestion administrative (inscriptions, enquêtes...)

Sandrine MAVIEL : doctorants de Caen

Emmanuel AVRIL : doctorants de Rouen et du Havre



FINANCEMENT ET MANAGEMENT DES PROJETS DE RECHERCHE

// OBJECTIFS

- ◆ Connaître les différents modes de financement des projets de recherche : européens (H2020/INTERREG) et nationaux (ANR) etc...
- ◆ Savoir monter et suivre un projet de recherche plus efficacement

// PROGRAMME

INTERVENANTS À ROUEN ET AU HAVRE

Eugénie GOURICHON, Directrice de la recherche, INSA Rouen Normandie

David HONORÉ, MCF, INSA Rouen Normandie

INTERVENANTE À CAEN

Christiane MALOT, Chargée de Projets, Université de Caen Normandie.

CONTENU DE LA FORMATION

- ◆ Financer son projet de recherche : Connaître l'organisation de la recherche française pour savoir où chercher des fonds
- ◆ Les financements internationaux, européens, nationaux et régionaux dont plus particulièrement :
 - ◆ H2020
 - ◆ ANR
 - ◆ INTERREG
 - ◆ COST

Pertinence et faisabilité du projet

- ◆ Définition de la proposition
- ◆ Recherche de partenaires et constitution d'un consortium
- ◆ Préparation de la proposition

- ◆ Rédaction de la proposition et outils pour y parvenir : arbre des objectifs, diagramme de Gantt, l'analyse des risques dans la faisabilité
- ◆ Calcul de temps chercheurs, calculs de coûts
- ◆ Soumission d'une proposition
- ◆ Suivi scientifique et financier du projet.

// REMARQUE

Gestion administrative (inscriptions, enquêtes...)

Sandrine MAVIEL : doctorants de Caen

Emmanuel AVRIL : doctorants de Rouen et du Havre



MODULES PÉDAGOGIQUES DE L'ÉCOLE SUPÉRIEURE DU PROFESSORAT ET DE L'ÉDUCATION (INSPÉ)

// OBJECTIFS

Formation à la pédagogie

// PROGRAMME

INTERVENANTS

Enseignants de l'INSPÉ des Universités de Caen Normandie et Université de Rouen Normandie.

// REMARQUE

Contact INSPÉ Université Rouen Normandie
Catherine YON-MORSEL
catherine.yon-morsel@univ-rouen.fr

Contact INSPÉ Université Caen Normandie
Sandrine MAVIEL : doctorants de Caen

groupes
site INSPÉ de Caen
groupes
site INSPÉ de Rouen
Mont-Saint-Aignan



30h

Obligatoire pour
les doctorants
bénéficiant d'une mission
complémentaire
d'enseignement.

CAPACITÉ D'ACCUEIL

Ouverture d'un groupe à partir de 10 inscrits.
20 personnes maximum par groupe à Rouen
et 27 personnes maximum
par groupe à Caen



PARCOURS ENTREPRISE

INTELLIGENCE ÉCONOMIQUE ET STRATÉGIQUE

// OBJECTIFS

Apporter les éléments d'information utiles pour prendre conscience de la nécessité de mettre en œuvre des actions d'intelligence économique visant à protéger efficacement l'information sensible dans un contexte de guerre économique et veiller de façon efficace dans les organisations. De nombreux exemples illustreront les différentes manifestations de l'agressivité concurrentielle, et les moyens d'y faire face.

// PROGRAMME

INTERVENANT


Non connu à ce jour

CONTENU DE LA FORMATION

- ◆ Le contexte économique actuel et les affrontements à l'échelle de la planète
- ◆ La guerre économique : acteurs majeurs et périmètres de coopération ;
- ◆ La politique publique d'intelligence économique
- ◆ Les différents volets de l'intelligence économique : veille stratégique, protection des informations sensibles et influence ;
- ◆ Présentation du dispositif d'intelligence économique territoriale ;
- ◆ Les bonnes pratiques d'intelligence économique : présentation détaillée des trois volets de l'intelligence économique :

- ◇ La veille stratégique : principes, méthode et outils ;
- ◇ La protection des informations sensibles : les écueils et les bonnes pratiques à adopter au quotidien ;
- ◇ L'influence : qui influence qui ou quoi, pourquoi et comment ?


La formation comprend des exemples d'illustration et des exemples d'application des méthodes proposées.




1 groupe
site de Caen

1 groupe
**site de Rouen
Madrillet**

1 groupe
site du Havre



6h



Tout doctorant

CAPACITÉ D'ACCUEIL
Ouverture d'un groupe
à partir de 10 inscrits.
25 personnes maximum par groupe

COMPRENDRE LE FONCTIONNEMENT D'UNE ENTREPRISE

// OBJECTIFS

- ◆ Connaître les bases et principes factuels de fonctionnement d'une entreprise, ses enjeux, son environnement
- ◆ S'appropriier les premiers codes de la vie en entreprise

// PROGRAMME

INTERVENANTE

Magali DEBRAY, Intervenant vacataire – 8&13 Factory

CONTENU DE LA FORMATION

- ◆ L'entreprise cette inconnue : croyances, raisons d'être...
- ◆ Le fonctionnement d'une entreprise : grandes fonctions, pilotage, structuration, gouvernance
- ◆ Stratégie et développement, RSE
- ◆ Les hommes dans l'entreprise : métiers, valeurs, organisations, ... droits et devoirs.

// REMARQUE

Gestion administrative (inscriptions, enquêtes...)

Sandrine MAVIEL : doctorants de Caen

Emmanuel AVRIL : doctorants de Rouen et du Havre



1 groupe
site de Caen

1 groupe
**site de Rouen
Mont-Saint-Aignan**

1 groupe
site du Havre

Ou en distanciel



12h



Tout doctorant

CAPACITÉ D'ACCUEIL
Ouverture d'un groupe
à partir de 10 inscrits.
20 personnes maximum par groupe

MANAGER L'INNOVATION

// OBJECTIFS

Comprendre comment fonctionne l'innovation dans les organisations (grande et moyenne entreprises, start-up, structures de recherche).

// PROGRAMME

INTERVENANT

Yann de KERMADEC, Consultant en management de l'innovation, INSEP Consulting

CONTENU DE LA FORMATION

L'innovation de quoi s'agit-il ?

- ◆ Créativité et management des idées
- ◆ Manager un projet d'innovation
- ◆ Manager un portefeuille de projets d'innovation
- ◆ Manager la R&D
- ◆ Manager l'innovation dans les organisations

- ◆ Doctorant, devenez innovateur dès aujourd'hui.

Ce séminaire sera animé de nombreux exemples et d'études de cas.

Ouvrage de référence mis en ligne gratuitement sur le site de Julhiet STERWEN : <https://www.julhiet-sterwen.com/bien-innover/>

// REMARQUE


Gestion administrative (inscriptions, enquêtes...)


Sandrine MAVIEL : doctorants de Caen

Emmanuel AVRIL : doctorants de Rouen et du Havre

1 groupe
site de Caen

1 groupe
**site de Rouen
Madrillet**


12h


Doctorants à partir
de la 2^e année

CAPACITÉ D'ACCUEIL
Ouverture d'un groupe à partir de 10 inscrits.
25 personnes maximum par groupe

CRÉATION D'ENTREPRISES INNOVANTES

// OBJECTIFS

Création d'entreprises innovantes

- ◆ Informer sur les dispositifs existants, les aides financières et donner des exemples (c'est possible d'autres l'ont réussi avant vous !)
- ◆ Les sensibiliser au processus de l'innovation (de l'idée au marché)

Préparation d'un business plan

- ◆ Initier à la démarche pour aider à rédiger un plan d'affaire, le cas échéant
- ◆ Fournir des outils.

// PROGRAMME

INTERVENANT

Laurent PROTIN, Directeur Normandie Incubation.

CONTENU DE LA FORMATION

- ◆ Processus de l'innovation
- ◆ Accompagnement des créateurs d'entreprises innovantes
- ◆ Comment rédiger un plan d'affaires ? Avec quels outils ?

Cours magistral interactif sur la base d'une présentation Power point illustré d'exemples tirés de l'expérience professionnelle de l'intervenant.

// REMARQUE


Gestion administrative (inscriptions, enquêtes...)


Sandrine MAVIEL : doctorants de Caen

Emmanuel AVRIL : doctorants de Rouen et du Havre


1 groupe
site de Caen

1 groupe
**site de Rouen
Madrillet**


6h


Tout doctorant

CAPACITÉ D'ACCUEIL
Ouverture d'un groupe
à partir de 10 inscrits.
25 personnes maximum par groupe



PARCOURS CARRIÈRES DANS LES
AGENCES ET LES ADMINISTRATIONS
TERRITORIALES, NATIONALES
ET INTERNATIONALES

LES OPPORTUNITÉS D'EMPLOIS POUR LES DOCTEURS DANS LES COLLECTIVITÉS TERRITORIALES ET AGENCES NATIONALES

// OBJECTIFS

Connaître et identifier les opportunités d'emplois pour les docteurs dans les collectivités territoriales et agences nationales.

// PROGRAMME

INTERVENANTS

Mélanie HARASSE-MARTIN

(Chef du Service Partenariats Enseignement Supérieur, Recherche et Transfert ; Région Normandie)

Pascal BRETEL

(Responsable du Pôle Projets, au sein du Service Enseignement Supérieur et Recherche ; Région Normandie)

CONTENU DE LA FORMATION

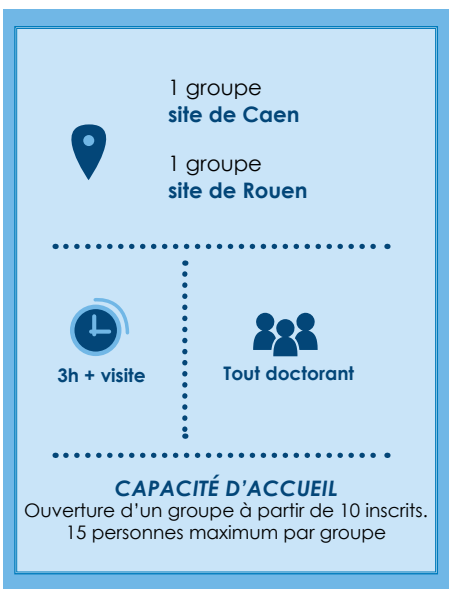
- ◆ Panorama de la fonction publique territoriale
- ◆ Les métiers territoriaux et les opportunités d'emploi pour les docteurs
- ◆ Les conditions d'accès et modalités de recrutement
- ◆ Les déroulements de carrière
- ◆ Témoignages de docteurs.

// REMARQUE

Gestion administrative (inscriptions, enquêtes...)

Sandrine MAVIEL : doctorants de Caen

Emmanuel AVRIL : doctorants de Rouen et du Havre



VALORISER SON DOCTORAT POUR TROUVER UN EMPLOI DANS LES INSTITUTIONS EUROPÉENNES ET LES ORGANISATIONS INTERNATIONALES

// OBJECTIFS

Connaître et identifier les opportunités d'emplois pour les docteurs dans les institutions européennes et organisations internationales.

Connaître les modalités de recrutement et valoriser son doctorat, son expertise scientifique et ses expériences professionnelles de façon adaptée.

// PROGRAMME

INTERVENANT

Philippe MOGUÉROU,

Direction de la Recherche et de la Valorisation, Université de Rouen Normandie.

CONTENU DE LA FORMATION

- ◆ Les opportunités d'emploi pour les docteurs dans les institutions européennes
- ◆ Les différents types de postes et les modalités de recrutement
- ◆ La préparation aux concours des institutions européennes, les offres de formation
- ◆ Les opportunités d'emploi dans les organisations internationales (ONU, Banque Mondiale, FMI, OCDE etc.)
- ◆ Les différents types de postes dans les organisations internationales

- ◆ Les programmes pour jeunes professionnels
- ◆ Les principaux dispositifs de mobilité internationale et la mise en œuvre d'un projet de mobilité internationale
- ◆ Sensibilisation aux différences interculturelles dans le cadre professionnel
- ◆ Préparation de la phase retour éventuelle
- ◆ Visite à Bruxelles
Organisation d'une visite en groupe des institutions européennes à Bruxelles.
Modalités d'organisation à définir.

// REMARQUE

Gestion administrative (inscriptions, enquêtes...)

Sandrine MAVIEL : doctorants de Caen

Emmanuel AVRIL : doctorants de Rouen et du Havre



A photograph of a modern building at dusk. The building has a light-colored facade and a prominent glass facade on the left side. The sky is a deep blue, and the building's interior lights are visible through the windows. A white graphic element, consisting of two overlapping parallelograms, is positioned on the right side of the image, serving as a background for the text.

*PARCOURS
DÉVELOPPEMENT DURABLE
ET RESPONSABILITÉ SOCIÉTALE*

DD ET RS : OUTILS, PRATIQUES, LEVIERS D'ACTION

// OBJECTIFS

- ◆ Informer et présenter les outils -au sens institutionnel- disponibles, dans une approche très pratique
- ◆ Connaître la démarche DD RS dans un contexte d'entreprise, et plus largement d'Organisation (publique/ associative)

// PROGRAMME

Tous les gouvernements / pouvoirs publics mettent en place des politiques incitatives pour favoriser les pratiques de développement durable ou privilégier les organisations agissant dans un cadre de responsabilité sociale (parfois dès leur objet social). Ces politiques sont le fruit de pressions institutionnelles oscillant entre normes issues de la soft law et d'obligations. Elles génèrent des dispositifs légaux et réglementaires incitant à la mise en place de bonnes pratiques et/ou sanctionnant les mauvaises.

DD et RS dans les organisations : des outils entre incitations et sanctions (C. DURAND)

- ◆ L'Organisation et sa gouvernance
 - ◇ Sociétés de capitaux / secteur public/ tiers secteur (Association (UP éventuellement) / Fondations / Fonds de dotation).
 - ◇ Introduction à différentes notions connexes (parité / encouragement bénévolat / utilité sociale)
 - ◇ les dimensions de l'Ethique : morale, normes, déontologie et lois

- ◆ Les leviers d'action
 - ◇ Droit à polluer/ Conditions de travail (enfants) / Approvisionnement en matières premières / Mesures des ressources consommées
- ◆ Les outils : la fiscalité, mère des batailles
 - ◇ Cadre fiscal du mécénat/ fiscalité dite des œuvres : les politiques d'Incitations pour les entreprises privées capitalistiques classiques
 - ◇ Mécénat financier ;
 - ◇ Mécénat humain ;
 - ◇ Mécénat de compétences.

Le cas des particuliers (dons, dépenses éligibles au crédit d'impôt)

Vers une normalisation à l'échelle internationale (A. FRANCOIS)

- ◆ Standardisation et labellisation des démarches : officialiser un engagement
 - ◇ Normes internationales (GRI, Global compact, OIT Iso 26000) : fonctionnement, obtention et coûts
 - ◇ Les processus de certification
 - ◆ La juridisation de la RSE/DD
 - ◇ Décryptage de la loi Pacte (2019) instituant les :
 - ◇ raisons d'être ;
 - ◇ sociétés à missions.
 - ◇ le développement de l'investissement socialement responsable
- Institutionnalisation des organisations du champ de l'ESS à but non lucratif (décrites dans la loi de l'ESS 2014)

- ◆ Le développement de la philanthropie anglo-saxonne à l'heure du DD/RS

// REMARQUE

Contact :


christophe.durand@unicaen.fr
aurelien.francois@univ-rouen.fr

Gestion administrative (inscriptions, enquêtes...)


Sandrine MAVIEL : doctorants de Caen
Emmanuel AVRIL : doctorants de Rouen et du Havre

// PRÉREQUIS


Aucun, sauf peut-être une connaissance générique des grands enjeux sociétaux liés à la durabilité (sociaux, environnementaux, humains)



Caen et Rouen
/ (Présentiel – IRSH/MRSH et Visioconférence)



6 heures
(Semestre 2)



Doctorants
toutes disciplines

CAPACITÉ D'ACCUEIL
Ouverture d'un groupe à partir de 10 inscrits.
15 personnes maximum par groupe

RECHERCHE ET DD ET RS : LA NÉCESSITÉ DE LA PLURIDISCIPLINARITÉ

// OBJECTIFS

- ◆ Montrer la nécessité d'une approche réellement pluridisciplinaire dans les projets de recherches abordant les questions du développement durable et de responsabilité sociétale.
- ◆ Comment concevoir un projet de recherche qui intègre dès sa conception la dimension DD&RS
- ◆ Permettre au doctorant de voir et comprendre comment sont abordées les questions du DD&RS par d'autres disciplines que la sienne.

// PROGRAMME

◆ Introduction

La place du DD&RS dans les AAP aujourd'hui.

Nécessité de promouvoir les approches pluridisciplinaires

- ◆ **Présentation** par les porteurs de 1 voire 2 projets de recherche avec une forte dimension DD&R. Privilégier les projets en cours ou achevés récemment. Il ne s'agit pas de présenter les résultats mais d'insister sur la formulation de la problématique, la construction du consortium, la définition des objectifs DD&RS du projet, l'organisation de la vie pluridisciplinaire du projet, la valorisation du projet (quelle forme ? quels supports ?), les difficultés, obstacles, compromis...
- ◆ **Échanges** avec les doctorants. Afin d'éviter une très longue présentation. L'intervention des EC est découpée en séquences (montage du projet, vie du projet, valorisation...) de manière à alterner les séquences d'échanges

Dans ateliers pourraient être organisés en aval de ce séminaire (seconde demi-journée) en travaillant par exemple au montage d'un projet à partir d'une problématique donnée. A discuter en fonction de la proposition des doctoriales...

// REMARQUE

Contact :

Daniel DELAHAYE

Daniel.delahaye@unicaen.fr

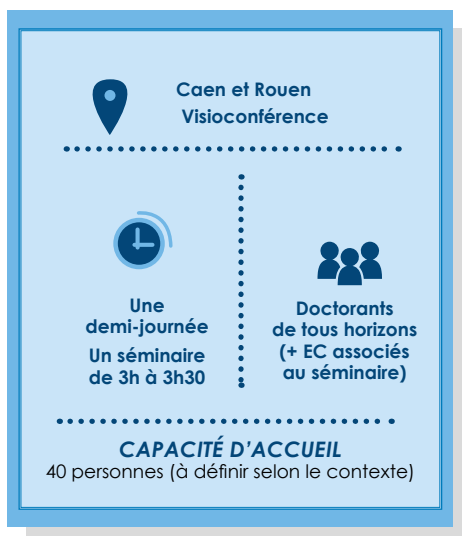
Gestion administrative (inscriptions, enquêtes...)

Sandrine MAVIEL : doctorants de Caen

Emmanuel AVRIL : doctorants de Rouen et du Havre

// PRÉREQUIS

Aucun.



LES ENJEUX DU CHANGEMENT CLIMATIQUE

// OBJECTIFS

- ◆ Comprendre les origines du changement climatique et ces multiples conséquences de l'échelle globale à régionale (exemple de la Normandie)
- ◆ Apporter une réflexion sur les notions d'atténuation et d'adaptation et les mesures qui en découlent en interaction avec les experts du GIEC normand et de la métropole de Rouen

// PROGRAMME

- ◆ Distinction entre climatologie et météorologie
- ◆ Le réchauffement climatique : des premières découvertes à la création du GIEC
- ◆ Causes naturelles et anthropiques
- ◆ Le changement climatique et ces conséquences à l'échelle globale (eau, biodiversité, agriculture, santé, migration...)
- ◆ Le changement climatique et ces conséquences à l'échelle de la Normandie
- ◆ L'atténuation et l'adaptation

Table ronde avec les experts du GIEC normand et de la métropole de Rouen

Ressources :

- ◆ Rapports IPCC, dont résumé pour les décideurs
- ◆ Rapports et films du Giec normand
- ◆ Rapports du Giec de la métropole de Rouen

// REMARQUE

Contact :

Benoit LAIGNEL

Benoit.laignel@univ-rouen.fr

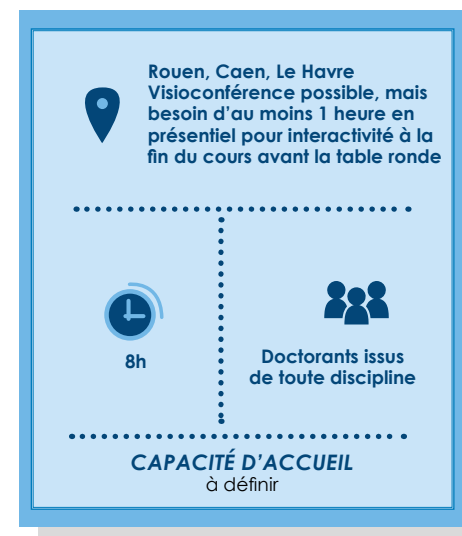
Gestion administrative (inscriptions, enquêtes...)

Sandrine MAVIEL : doctorants de Caen

Emmanuel AVRIL : doctorants de Rouen et du Havre

// PRÉREQUIS

Aucun.



LA POLLUTION PAR LES PRODUITS CHIMIQUES : EAU – AIR – SOLS – PLANTES

// OBJECTIFS

- ◆ Approfondir ses connaissances en pollution environnementale et en transferts des polluants chimiques (eau – air – sols – plantes)

// PROGRAMME

- ◆ **Transfert des polluants métalliques des sols vers les plantes (3h)**
 - ◇ Détermination des concentrations élémentaires totales, des facteurs d'enrichissement, de la spéciation minéralogique des sols et de la fraction environnementalement disponible des sols.
 - ◇ Phytoremédiation, mycoremédiation.
- ◆ **Pollution de l'air (3h)**
 - ◇ Pollution atmosphérique : indice ATMO, norme euro, empreinte carbone
 - ◇ Pollution de l'air intérieur : radon

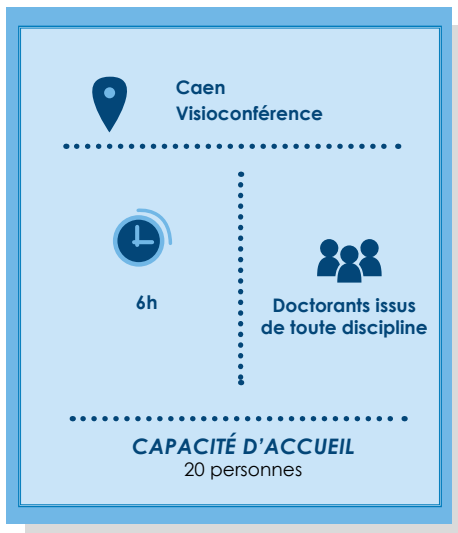
// REMARQUE

Contact :
Lydia REINERT
lydia.reinert@unicaen.fr

Gestion administrative (inscriptions, enquêtes...)
Sandrine MAVIEL : doctorants de Caen
Emmanuel AVRIL : doctorants de Rouen et du Havre

// PRÉREQUIS

Aucun.



ÉCONOMIE CIRCULAIRE

// OBJECTIFS

- ◆ Connaître les concepts relatifs à l'économie circulaire
- ◆ Savoir identifier les forces et les faiblesses d'un modèle économique
- ◆ Participer à l'accompagnement de la mise en place d'une stratégie circulaire auprès des futurs employeurs

// PROGRAMME

- ◆ **Introduction aux concepts de l'ECI, l'EFC et l'EIT, présentation de l'étude de cas "Nouveaux modèles économiques et économie circulaire" du Labo NECI et découverte d'outils d'analyse de la performance des modèles économiques.** Sollicitation de partenaires (Club INNÉE (EFC) et du Club Synergie Normandie (EIT)) pour créer le contenu. Appuis vidéos (CERDD, INEC, ADEME) à proposer comme base des échanges.
 - ◇ CM de 3h (en ligne ou en présentiel)
 - ◇ 2 animateurs de l'ANBDD
- ◆ **Fresque de l'économie circulaire.** TP de 3h (en ligne ou en présentiel) Possible de former 14 participants lors d'une session (2 sous-groupes de 7 participants)
 - ◇ 2 animateurs de l'ANBDD
- ◆ **Lecture de l'étude de cas produite par le Labo NECI "Nouveaux modèles économiques et économie circulaire".** En autonomie. Possible de joindre les animateurs de l'ANBDD pour toute question.
- ◆ **Évaluation : Cas d'étude scénarisé (entreprise souhaitant s'engager dans l'ECI).** Le doctorant devra rédiger un rapport 1) en identifiant le modèle économique, les freins et leviers auxquels la structure fait face et 2) en imaginant les perspectives,

les partenariats et évolutions possibles, les financements, investissements, etc

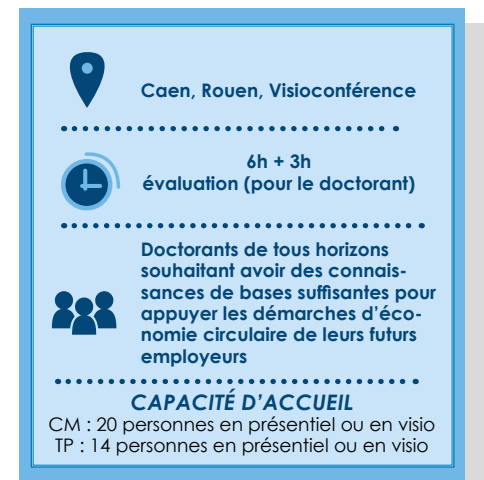
- ◇ Prévoir 2-3h pour l'évaluation
- ◇ En autonomie
- ◇ Correction par 2 animateurs de l'ANBDD

Ressources supplémentaires pour aller plus loin :

- ◇ **MOOC "Circular Economy : Introduction"**. Cours disponible en ligne sur eDX. Cours dispensé en anglais. <https://www.edx.org/course/circular-economy-an-introduction>
- ◇ Organisation possible de visite(s) de terrain/retours d'expériences d'acteurs normands

// REMARQUE

Contact ANBDD:
Jarno DEGUY jarno.deguy@anbdd.fr
Mathilde BERDER mathilde.berder@anbdd.fr
Gestion administrative (inscriptions, enquêtes...)
Sandrine MAVIEL : doctorants de Caen
Emmanuel AVRIL : doctorants de Rouen et du Havre



LE DÉVELOPPEMENT DURABLE DANS L'ENSEIGNEMENT SUPÉRIEUR FRANÇAIS

// OBJECTIFS

- ♦ Maîtriser la notion de développement durable et de responsabilité sociétale dans l'enseignement supérieur et la recherche
- ♦ Connaître les déclinaisons du développement durable pour les différentes parties prenantes d'un établissement d'enseignement supérieur
- ♦ Mieux connaître les démarches de DD&RS des établissements de l'ESR normand

// PROGRAMME

- ♦ **Le DD&RS : de quoi parle t-on ? (1h)**
 - ◊ Différences entre développement durable et responsabilité sociétale
 - ◊ Les 3 piliers du DD
 - ◊ Le DD pour les collectivités territoriales (Agenda 21)
 - ◊ Le DD pour les entreprises (ISO 26000, label Lucie,...)
 - ◊ Le DD pour un état (les ODD)
 - ♦ **Le DD&RS dans l'ESR (1h)**
 - ◊ Le contexte réglementaire :
 - ◊ Loi Grenelle 1 – 2009
 - ◊ Loi ESR Fioraso – 2013
 - ◊ Loi LPR – 2020
 - ◊ Le référentiel DD&RS et le label DD&RS
 - ♦ **Le DD&RS à l'université (1h30)**
 - ◊ Les actions les plus structurantes menées au sein des établissements
 - ♦ **Table ronde avec référents DD&RS des établissements de l'ESR normands (2h30)**
 - ◊ Échanges avec les responsables DD&RS des établissements normands autour des démarches/projets/actions DD&RS mis en œuvre au sein des établissements
- Ressources :**
- ♦ Rapport Jean Jouzel
 - ♦ Contribution des métiers de l'ESR aux

- ◊ ODD – B&L Evolution / CPU / CGE
- ♦ Guide de compétences DD&RS (RéUni-FEDD / CPU / CGE)
- ♦ Site internet du CIRSES : www.cirses.fr
- ♦ Site internet du label DD&RS : www.label-DDRS.org
- ♦ Site internet ESResponsable : www.esresponsable.org
- ♦ Site internet Labo 1point5 : <https://labo1point5.org>

// REMARQUE

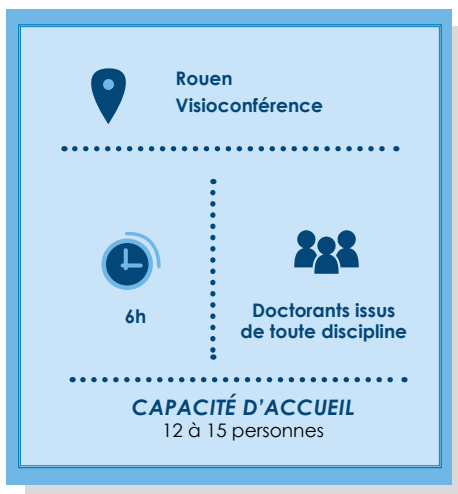
Contact :
Fabien THOUMIRE
fabien.thoumire@univ-rouen.fr

Gestion administrative (inscriptions, enquêtes...)

Sandrine MAVIEL : doctorants de Caen
Emmanuel AVRIL : doctorants de Rouen et du Havre

// PRÉREQUIS

Aucun.



DOCTORANTS « RESPONSABLE » - ENJEUX LIÉS AU RÉCHAUFFEMENT CLIMATIQUE : COMPRÉHENSION ET ACTIONS

// OBJECTIFS

- ♦ Sensibiliser aux enjeux liés au réchauffement climatique et donner des moyens d'agir

// PROGRAMME

INTERVENANTS

Clément BRESCIANI

Intervenant vacataire - Les vagabonds de l'énergie

Léna TRUTT

Intervenant vacataire – La Fresque du climat

Carine CLEREN

MCF – Université de Rouen Normandie

CONTENU DE LA FORMATION

- ♦ MOOC « Tout comprendre et passer à l'action », (Avenir climatique/ADEME) : 2h
- ♦ Atelier de la fresque du climat (jeu sérieux, La Fresque du climat) : 4h
- ♦ Agir en tant que doctorant, entrepreneur, salarié et/ou citoyen (diaporama + jeu sérieux) : 5h
- ♦ QCM d'évaluation : 1h

// REMARQUE

Contact :
Carine CLEREN
carine.cleren@normandie-univ.fr

Gestion administrative (inscriptions, enquêtes...)

Sandrine MAVIEL : doctorants de Caen
Emmanuel AVRIL : doctorants de Rouen et du Havre

// PRÉREQUIS

Aucun.



DOCTORANT AMBASSADEUR DES OBJECTIFS DE DÉVELOPPEMENT DURABLE

// OBJECTIFS

- ◆ Compétences acquises : Gestion de projet – autonomie – synthèse de documents – communication à l'aide d'exposés – apprentissage et partage des acquis – prise de parole en public – management – développement de la confiance en soi...
- ◆ Émancipation : Pouvoir œuvrer pour une éducation au développement durable et aux responsabilités sociétales auprès d'un public jeune.

// PROGRAMME

INTERVENANTS

L'encadrement sera assuré par des enseignants-chercheurs de l'Université de Caen Normandie.

Responsable : **Laïla EL KIHTEL**, Professeur, Université de Caen Normandie.

CONTENU DE LA FORMATION

- ◆ Proposer aux doctorants un travail à réaliser dans le domaine de l'environnement et du développement durable. Ce travail sera réalisé auprès de lycéens/ collégiens ou écoliers, à travers des exposés, ateliers et/ou réalisation de posters.
- ◆ Les doctorants choisiront leur sujet parmi les thèmes proposés. Ils auront aussi la possibilité de faire une proposition (qui devra être validée par un enseignant-chercheur.
- ◆ La présentation pourrait avoir lieu au sein d'un ancien collège ou lycée fréquenté par les doctorants.
- ◆ Une bibliothèque numérique à alimenter en ligne sera mise à disposition sur le site de Normandie Université avec cours, documents, vidéo...

L'étudiant utilisera également ses propres ressources documentaires.


// REMARQUE

Gestion administrative (inscriptions, enquêtes...)

Sandrine MAVIEL : doctorants de Caen
Emmanuel AVRIL : doctorants de Rouen et du Havre

// PRÉREQUIS

À partir de la 1^{ère} année du Doctorat.

 Collèges/lycées/écoles à Caen, Rouen ou Le Havre (ou autre site du territoire normand).

 **36 h maximum.**
Travail personnel estimé de 15 h qui sera réalisé sur le second semestre jusqu'au 31 mai,
Travail individuel ou par groupe de deux ou trois doctorants

 **Doctorants issus de toute discipline**

CAPACITÉ D'ACCUEIL
12 doctorants maximum pour chaque site (Caen, Rouen, Le Havre)

RELATIONS PARTIES PRENANTES : LES CLÉS DE RÉUSSITE D'UNE STRATÉGIE DE RESPONSABILITÉ SOCIÉTALE

// OBJECTIFS

- ◆ Réviser les fondamentaux de la Responsabilité Sociétale
- ◆ Comprendre l'enjeu lié aux relations avec les parties prenantes dans une stratégie de RS
- ◆ Être en capacité de réaliser une cartographie de ses parties prenantes
- ◆ Savoir évaluer les modalités de dialogue existantes
- ◆ Connaître les pistes concrètes pour organiser/animer un dialogue avec les parties prenantes
- ◆ Savoir tirer des enseignements des attentes exprimées par ses parties prenantes pour bâtir une stratégie d'entreprise/d'organisation durable

// PROGRAMME

Le dialogue avec les parties prenantes dépasse la simple consultation ponctuelle. Aujourd'hui, c'est un axe majeur d'une démarche RSE/RSO, il consiste à établir et pérenniser les relations avec les acteurs intéressés de manière à ce que les décisions prises puissent tenir compte des attentes de chacun et bénéficier d'un large soutien ou mieux encore soient issues d'une dynamique de co-construction.

◆ Enjeux liés aux relations avec les parties prenantes

- ◆ Les principes fondamentaux de la RSE et le rôle des parties prenantes
- ◆ La revue des cadres de référence
- ◆ Les opportunités liées au dialogue avec les parties prenantes

◆ Identification et cartographie des parties prenantes

- ◆ La connaissance et l'identification des parties prenantes internes et externes
- ◆ La hiérarchisation des parties prenantes en fonction du degré d'influence réciproque entre elles et l'entreprise/l'organisation
- ◆ La segmentation des parties prenantes selon leurs spécificités
- ◆ Le recensement des dialogues existants
- ◆ Les modalités d'identification des attentes des parties prenantes

◆ ORGANISATION DU DIALOGUE AVEC LES PARTIES PRENANTES

- ◆ Les différentes modalités de dialogue existantes
- ◆ Les outils mobilisables
- ◆ Les clés de succès
- ◆ La construction d'une stratégie de dialogue
- ◆ La contribution du dialogue à la RSE et son lien au management et à la gouvernance

◆ ÉTUDE DE CAS

- ◆ Cartographie des parties prenantes d'une entreprise/organisation
- ◆ Élaboration d'une stratégie de dialogue

// REMARQUE

Gestion administrative (inscriptions, enquêtes...)

Sandrine MAVIEL : doctorants de Caen

Emmanuel AVRIL : doctorants de Rouen et du Havre

// PRÉREQUIS

Cette formation correspond à du perfectionnement sur une thématique liée à la RSE, il est donc préférable de connaître les principes clés liés à l'élaboration et la mise en oeuvre d'une démarche RSE.

Le Havre/Rouen/Caen
(ou visio)

6 h

Doctorants issus
de toute discipline

CAPACITÉ D'ACCUEIL
12 à 15 étudiants pour permettre les échanges et travaux en sous-groupes.

HANDICAP ET SOCIÉTÉ

// OBJECTIFS

- ◆ Sensibiliser les doctorants au thème du handicap et de l'inclusion.
- ◆ Informer sur les textes de lois, les obligations dans le cadre du handicap
- ◆ Guider la conduite des doctorants lorsqu'ils sont confrontés à des personnes en situation de handicap (notamment en enseignement)

// PROGRAMME

- ◆ Histoire et définition du handicap
- ◆ Cadres juridiques (national/international) et obligations (obligation d'emploi, accessibilité numérique aux bâtis...)
- ◆ Santé et handicap : maladies versus handicap. Illustrations avec les Troubles du Spectre Autistique et les troubles « dys »
- ◆ Bonnes pratiques dans le domaine du handicap : aménagements, outils pratiques et conduites à tenir.
- ◆ Partage d'expériences et mise à disposition d'outils.

// REMARQUE

Gestion administrative (inscriptions, enquêtes...)

Sandrine MAVIEL : doctorants de Caen

Emmanuel AVRIL : doctorants de Rouen et du Havre

// PRÉREQUIS

Aucun.

Hybride : présentiel et/
ou distanciel

6h

Tous doctorants

CAPACITÉ D'ACCUEIL
Ouverture d'un groupe à partir de 10 inscrits. 25 personnes par groupe au maximum.

STÉRÉOTYPES DE GENRE ET MÉCANIQUE SEXISTE

// OBJECTIFS

- ◆ Sensibiliser les doctorants sur les inégalités et les stéréotypes femme-homme
- ◆ Repérer les stéréotypes sexistes et les inégalités de genre dans les pratiques d'enseignement et de recherche, notamment dans la communication
- ◆ S'engager en faveur de l'égalité entre les femmes et les hommes

// PROGRAMME

INTERVENANTS

Groupe Université Rouen Normandie, INSA Rouen Normandie et Le Havre Normandie :
Clare RAMSBOTTOM,
Référénte égalité femme-homme Université Le Havre Normandie

Groupe Université Caen Normandie :
Clara BESNOUIN,
Consultante égalité femme homme

Anne SCHNEIDER,
Co-responsabilité du master « Médiation culturelle et enseignement »

CONTENU DE LA FORMATION

Format pédagogie active pour favoriser les interactions entre participant.es et supports variés (vidéos, affiches, données statistiques...)

- ◆ Apprendre ensemble à : déconstruire les stéréotypes de genre, différencier stéréotypes, préjugés, et discriminations, comprendre la mécanique sexiste.
- ◆ Découvrir des exemples de pratiques discriminatoires et de bonnes pratiques dans le domaine de l'enseignement et de la recherche (communication, biais inconscients, gender mainstreaming).

- ◆ Leviers et préconisations pour s'engager en faveur de l'égalité dans sa vie quotidienne, dans sa recherche et dans son enseignement.

// REMARQUE

Gestion administrative (inscriptions, enquêtes...)

Sandrine MAVIEL : doctorants de Caen
Emmanuel AVRIL : doctorants de Rouen et du Havre



PRÉVENIR LE HARCÈLEMENT ET LES VIOLENCES SEXISTES ET SEXUELLES AU TRAVAIL

// OBJECTIFS

- ◆ Sensibiliser les doctorants à la problématique du harcèlement dans le cadre de l'encadrement, et faire émerger des préconisations pour le prévenir ou pour agir en tant que témoin ou victime

// PROGRAMME

INTERVENANTES

Marie BONNIN,
Directrice de la vie institutionnelle, des affaires générales et de la communication chez Université Le Havre Normandie

Clare RAMSBOTTOM,
Référénte égalité femme-homme, Université Le Havre Normandie

Groupe Université Caen Normandie :
Clara BESNOUIN,
Consultante égalité femme homme

Anne SCHNEIDER,
Co-responsabilité du master « Médiation culturelle et enseignement »

CONTENU DE LA FORMATION

Format en pédagogie active et avec supports variés pour favoriser les interactions entre les participant.es

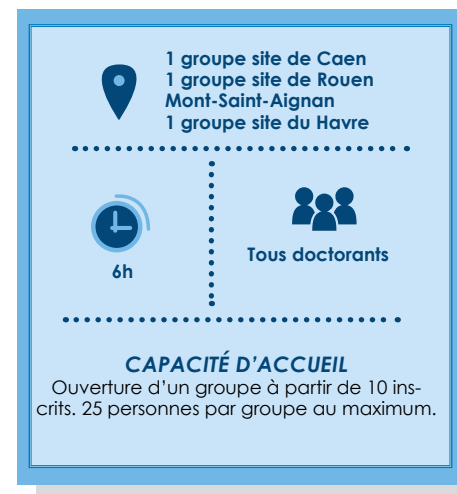
- ◆ Identifier le harcèlement sexuel et les autres violences sexistes ou sexuelles
- ◆ Particularités de l'enseignement supérieur
- ◆ Risques psycho-sociaux au travail et prévention du harcèlement
- ◆ Utilisation de supports filmés pour présenter les mécanismes et les recours

- ◆ Retour sur les expériences des participants
- ◆ Quelles solutions ? Comment agir en tant que témoin ?

// REMARQUE

Gestion administrative (inscriptions, enquêtes...)

Sandrine MAVIEL : doctorants de Caen
Emmanuel AVRIL : doctorants de Rouen et du Havre





Normandie Université

ESPLANADE DE LA PAIX / CS 14032 / 14032 CAEN CEDEX 5
tel. +33 (0)2 31 56 69 57 **fax** +33 (0)2 31 56 69 51
communication@normandie-univ.fr www.normandie-univ.fr